
ÉTAT DES LIEUX,
Un site encore attractif
qui a perdu en qualité et en sécurité

MILIEUX ET AMBIANCES

Les clairières



1 Clairière Nord : Vue vers le sud-est, les parcs et les jardins botaniques



2 Clairière Nord : Vue vers le sud-est vers le bâtiment



3 Clairière Nord : Vue vers le sud-est vers le bâtiment



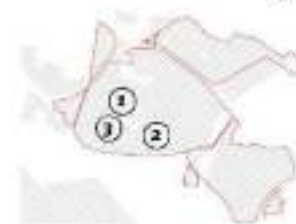
4 Clairière Sud : Vue vers le nord-est vers le bâtiment



5 Clairière Sud : Vue vers le nord-est vers le bâtiment



6 Clairière Sud : Vue vers le nord-est vers le bâtiment



1 Forêt publique des Fontaines et des Sources de la Forêt, Fontaine de la Forêt, forêt communale de Fontaine-les-Fontaines



1 Forêt publique des Fontaines et des Sources de la Forêt, Fontaine de la Forêt, forêt communale de Fontaine-les-Fontaines



2 Forêt communale de Fontaine-les-Fontaines, Fontaine de la Forêt, forêt communale de Fontaine-les-Fontaines



2 Forêt communale de Fontaine-les-Fontaines, Fontaine de la Forêt, forêt communale de Fontaine-les-Fontaines



Forêt communale de Fontaine-les-Fontaines, Fontaine de la Forêt, forêt communale de Fontaine-les-Fontaines



3 Forêt communale de Fontaine-les-Fontaines, Fontaine de la Forêt, forêt communale de Fontaine-les-Fontaines



1 Vue d'égout sur le territoire (à l'Est) depuis la ferme d'Al - les cultures BTI à gauche et un peu plus à droite vers champs arborés et les vergers de l'Arche d'Alceste



2 L'Arche d'Al au printemps, sur l'avenue des Algés



1 L'Arche des Bois, corridor entre cultures, Bois de Marcel-Marcus et Bois de Frédéric-Edo



2 Parcelle pépinière au sud de l'Arche de Frédéric-Marcus et de l'Arche de l'Alceste (à gauche)



3 Parcelles de l'Arche 27 dans le jardin de la Maison-Ferrière



1 Vue d'égout sur le territoire de l'AMAP depuis la ferme d'Al - les cultures BT1 à gauche et un peu plus à droite vers l'avant se trouvent les vergers de l'écovillage



2 L'écovillage d'Al à l'aube, sur l'avenue des Algés



1 L'écovillage d'Al, corridor entre cultures, verger de Marjolaine et verger de l'écovillage



2 Parcelle pédagogique au jardin de l'écovillage de l'écovillage d'Al (jardin)



3 Parcelle de l'AMAP à l'écovillage de l'écovillage d'Al



2 L'entour RTE à travers le bocail.



2 Avec une hauteur de M. Soles, le sens de l'infrastructure et la ligne à haute tension RTE dans le faisceau des Algés, à Le Pâle sur Sarre.



2 Ligne à haute tension au-dessus de L'Arrière.



3 Le RD sur le chemin cyclable.

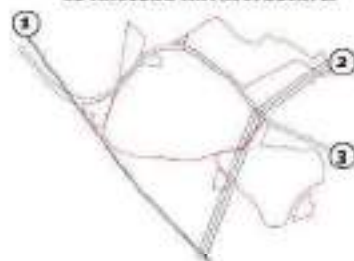


3 Le surtour RTE, avec sa végétation arbustive basée à l'extrémité des conducteurs à une vitesse écologique acceptable.



3 Vieux Buisson - ligne RGR D'axe Meuse.

Le faisceau infrastructurel



Les mares des anciennes sablières



Texture de sol granuleux



Enceinte proche d'un aménagement de Bata de Brives-la-Vieilles (19), les sables sont quasiment en fort potentiel écologique



La première mare créée à la renouveau en 1984 par l'ONF



Le front de sables d'une ancienne mare profondément érodée et asséché qui jouxte un ruisseau offre à saisi plusieurs habitats, notamment des herbiers, pelouses sèches, etc.

USAGES – ESPACES OUVERTS

La situation actuelle des deux clairières du Bois de Bréviande intrigue. Attenantes aux deux «maisons» du bois, il s'agit d'anciennes cultures de chasse, qui ont été engazonnées et transformées en zones d'accueil. Ces surfaces cumulées constituent un milieu ouvert d'environ 5 ha.

Clairière Nord

Ses usages étaient orientés sur des fonctions ludiques avec la création d'une patinoire, fontaines, jeux en bois et aires de pétanques. En 1983, un arboretum et un sentier botanique adaptés aux personnes malvoyantes (chemin dallé, panneaux en braille) complètent l'espace.

La maison de maître qui s'y trouve est devenu un centre d'initiation à la nature dirigé depuis 1980 par la CA Grand Paris Sud Seine-Essonne Sénart (anciennement syndicat communautaire d'Aménagement du Grand Melun). Cette réhabilitation a nécessité la création d'un parking avec accès souterrain de l'autre côté de la route départementale.

Clairière Sud

Sa proximité et desserte par le parking en ont fait un lieu propice aux pique-nique. La pelouse a donc été équipée de 4 barbecues regroupés sous un même abri, de tables et bancs, sanitaires et fontaines. Une aire de jeux complétait l'animation de cet espace.

Progressivement, ce site a été déséquipé de ces fonctions, avec la démolition des barbecues, sanitaires, jeux et la démolition de la plupart des poubelles. Ancien relais de chasse, la maison attenante a été transformée en maison forestière. Elle accueille aujourd'hui des associations sous convention.

*maison de
l'environnement*

arboretum

*sentiers et mails
partiels*

*ancienne plaine
des jeux*

*bois très fréquenté
anciennement équipé*

*parking de délestage
interdit*

butte

Prairie-verger + ruches

Enceinte clôturée

*maison forestière
et hangars*



Problématique spécifique au site : la pratique de barbecues de plein air, de l'usage toléré à la saturation chaotique du site



Préparation de nourriture pour barbecue à l'air libre



Préparation de nourriture pour barbecue à l'air libre



Préparation de nourriture pour barbecue à l'air libre



Préparation de nourriture pour barbecue à l'air libre



Préparation de nourriture pour barbecue à l'air libre



Préparation de nourriture pour barbecue à l'air libre



Préparation de nourriture pour barbecue à l'air libre



Préparation de nourriture pour barbecue à l'air libre

ÉCOLOGIE ET AMÉNAGEMENT FORESTIER DU BOISEMENT

Contexte forestière

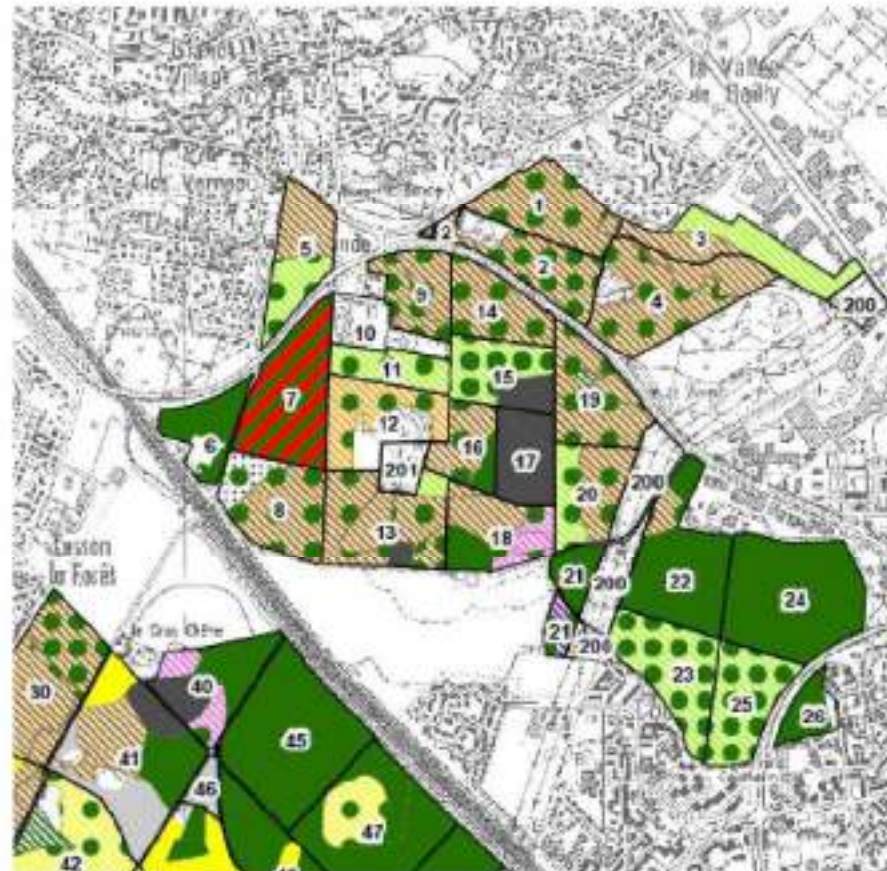
La forêt régionale de Lésivande est soumise au régime forestier. Elle fait l'objet d'un premier plan d'aménagement forestier sur 10 ans (2011-2020).

Peuplements

Il s'agit principalement de taillis sous futaie composés de chêne, châtaignier, hêtre, bouleau, charme.

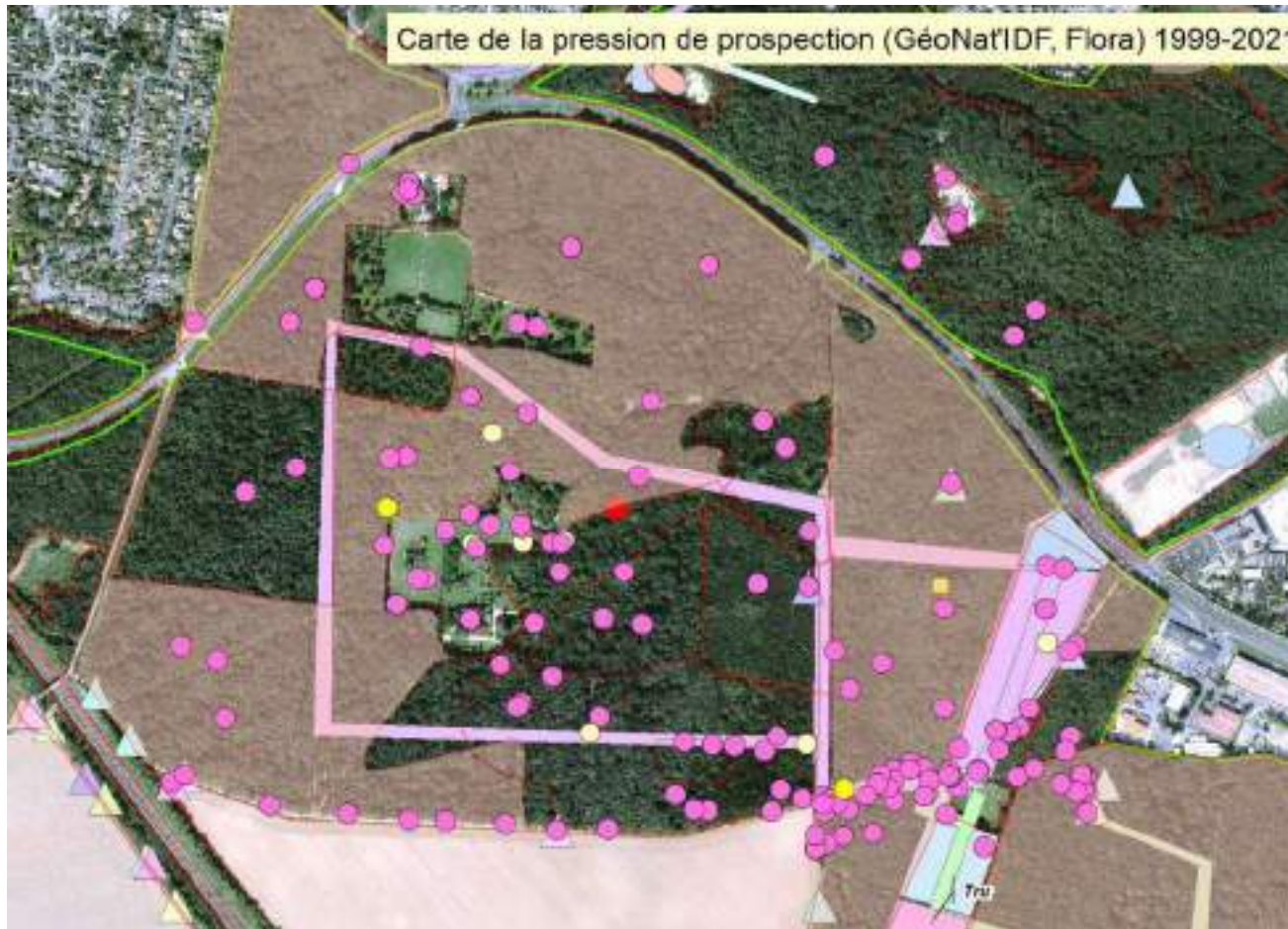
Des plantations résineuses (sapin, épicéa, Douglas, pin sylvestre...) réalisées vers 1950, occupent une surface de 20 ha. Ces sujets, ont toutefois été plantés sur des sols peu appropriés et souffrent aujourd'hui de sécheresses successives.

Autre d'écot, la régénération naturelle d'une parcelle a été entreprise en 2011 sur site, suite à une bonne glanée. Les résultats ont été très satisfaisants. (brochure ONF/ATV, 1988)



Légende	
Futaie	Taillis et sous-étage
■ Futaie de réserves de chêne de CHE	■ CHE
■ Réserves de CHE engazonnement dense	■ CHT
■ Futaie mélanges de CHE et CHT	■ SCU
■ Futaie mélanges de PS et CHE	■ CHA
■ Réserves de CHE épaisses	■ EPC
■ Futaie de SCU	■ ROB
■ Futaie d'ERS	■ ROB et ERS
■ Futaie mélanges de PRE et ERS	■ TL
■ Futaie de ROB	■ Taillis pauvre
■ Futaie de TRC	□ Parcelle
■ Futaie de PL	
■ Jeune peuplement	

FLORE ET FAUNE



Sources

- Données GéoNat SINP (CETTIA, OPIE Office Protection des Insectes et de leur environnement, STOC Suivi Temporaire Oiseaux Communs - ONF), avril 2021
- Alerte Flore CBNBP
- Extraction Flora CBNBP
- Études réalisées à l'échelle du massif de Bréviande
- 537 données Faune/Flore issues de GéoNat'IDF
- Cartographie des habitats issue de l'extraction de la base de donnée du Conservatoire botanique (extraction 2022)

Stratégie d'approche

- Réglementaire espèces protégées
- Réglementaire espèces menacées
- Éviter l'impact

>> enjeu local de préservation de la faune et de la flore en place

Faune

- Alyte accoucheur (amphibien) : quasi menacée à l'échelle régionale vérifier la présence
- Verdier d'Europe : Vulnérable à l'échelle régionale : conservation de l'habitat : espèce des milieux semi ouverts, arbustifs, lisières
- La Petite violette (papillon) : Quasi menacée à l'échelle régionale : conservation de l'habitat : espèce des pelouses sèches, prairies, lisières

Flore

Analyse en cours

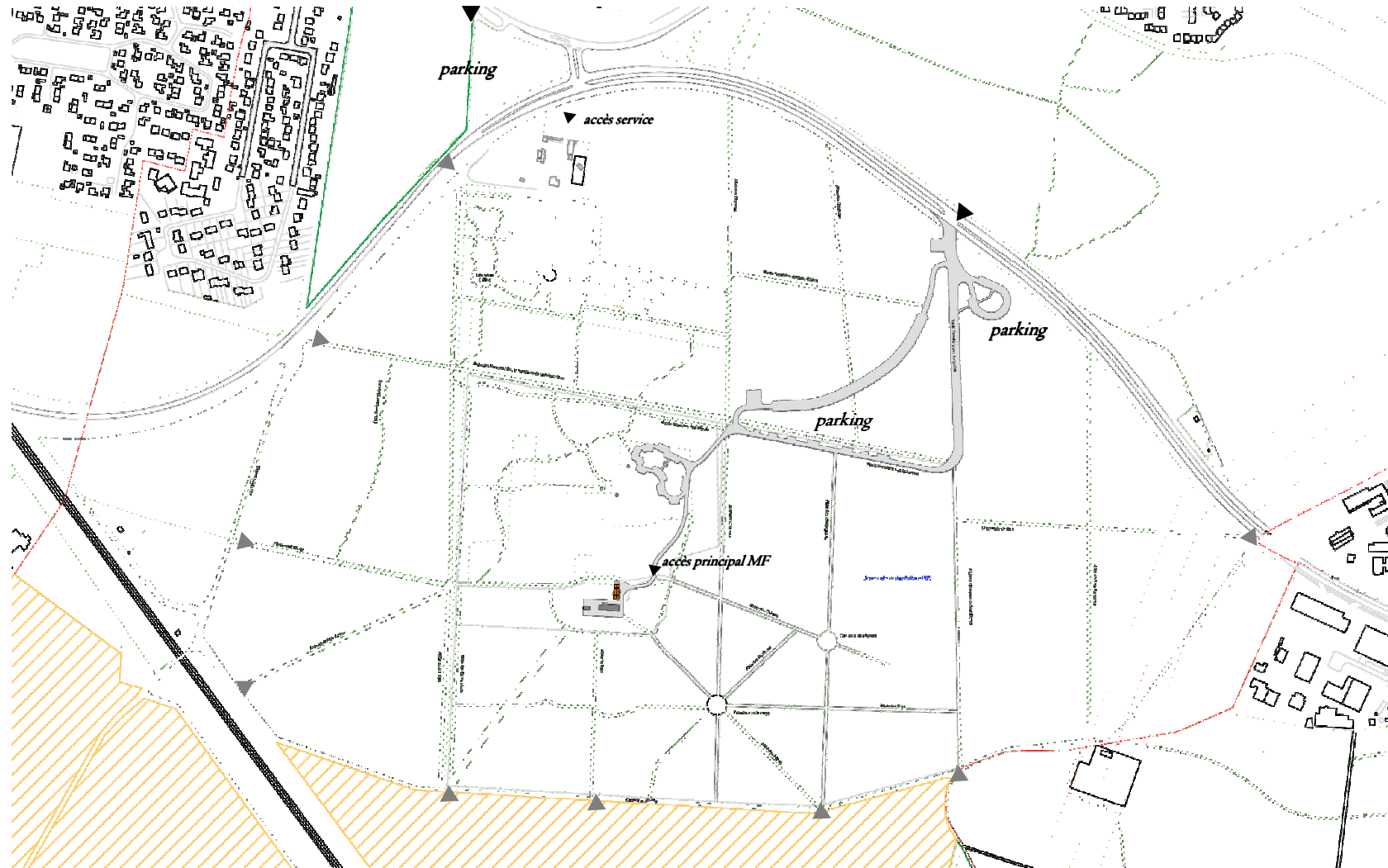
Pistes d'intervention :

- Travail de structuration des lisières, avec étagement
- Gestion différenciée de la pelouse : mise en défens et fauche annuelle de la prairie
- Éventuels îlots de sénescence
- Développement des strates arbustives basses et hautes pour l'avifaune
- Évolution du patrimoine horticole

ACCÈS ET CIRCULATIONS

«La protection des lisières compte tenu du caractère urbain de l'environnement paraît très importante si on ne veut pas voir celle-ci reculer rapidement sous l'effet d'une fréquentation inorganisée et sauvage. En empêchant la pénétration libre sur toute la périphérie du bois et en canalisant vers quelques accès privilégiés correspondant aux grandes allées, c'est le caractère forestier qu'on protège.»

IAURIF / AEV, Aménagement récréatif du massif de Bréviande, étude préalable, mars 1984



L'espace dédié aux véhicules pénètre au coeur du bois : l'espace naturel est donné comme une prolongation de l'espace urbain



Pistes d'amélioration : identifier le parking côté Cesson - Vert-St-Denis, choix de l'entrée du domaine féodal, adaptation selon les choix liés à l'arboretum, identifier la maison de la nature, indiquer le nom de toutes les allées, localiser la gare du Mée, adapter les figurés entre espace ouvert et espace fermé, inscrire le bois de Bréviande dans son PRIF (Rougeau-Bréviande),...

Pas à pas, l'AEV vous dévoile...
Le Bois de Bréviande

Les essences du Bois de Bréviande

- 1 Contrôle d'un ancien domaine féodal**
Le Bois de Bréviande est un domaine féodal, ce qui se traduit par la présence de nombreux bâtiments et de structures de fortification. Ces vestiges sont aujourd'hui intégrés dans le paysage et constituent un patrimoine architectural remarquable.
- 2 Carrefour de la Bruie**
Le Carrefour de la Bruie est un point de rencontre important pour les visiteurs. Il est situé au cœur du Bois de Bréviande et offre une vue panoramique sur le site.
- 3 Vestiges**
Les vestiges du domaine féodal sont nombreux et variés. Ils comprennent des tours, des murailles, des fossés et des bâtiments de défense. Ces vestiges sont aujourd'hui restaurés et accessibles aux visiteurs.
- 4 Arboretum**
L'arboretum du Bois de Bréviande est un espace dédié à la découverte de différentes espèces végétales. Il est composé de plusieurs allées et de nombreux arbres et arbustes. Cet espace est idéal pour les amoureux de la nature et pour les familles.

Le Parc naturel régional de Bretagne est un territoire unique, riche de ses paysages, de ses traditions et de son patrimoine. Découvrez le Bois de Bréviande, un espace naturel exceptionnel, et profitez de toutes les activités proposées sur le site.

Plus de renseignements sur www.nrv-bretagne.fr

ile de France
Agence des Espaces Verts

Circuits de randonnée (pied, vélo) existants périphériques

Objectif d'identifier et de mieux relier les circuits pour faire découvrir d'autres espaces que les clairières aux usagers du Bois de Bréviande : « l'extension de la forêt de Bréviande va dans le sens d'une meilleure répartition des visiteurs »

Source circuits

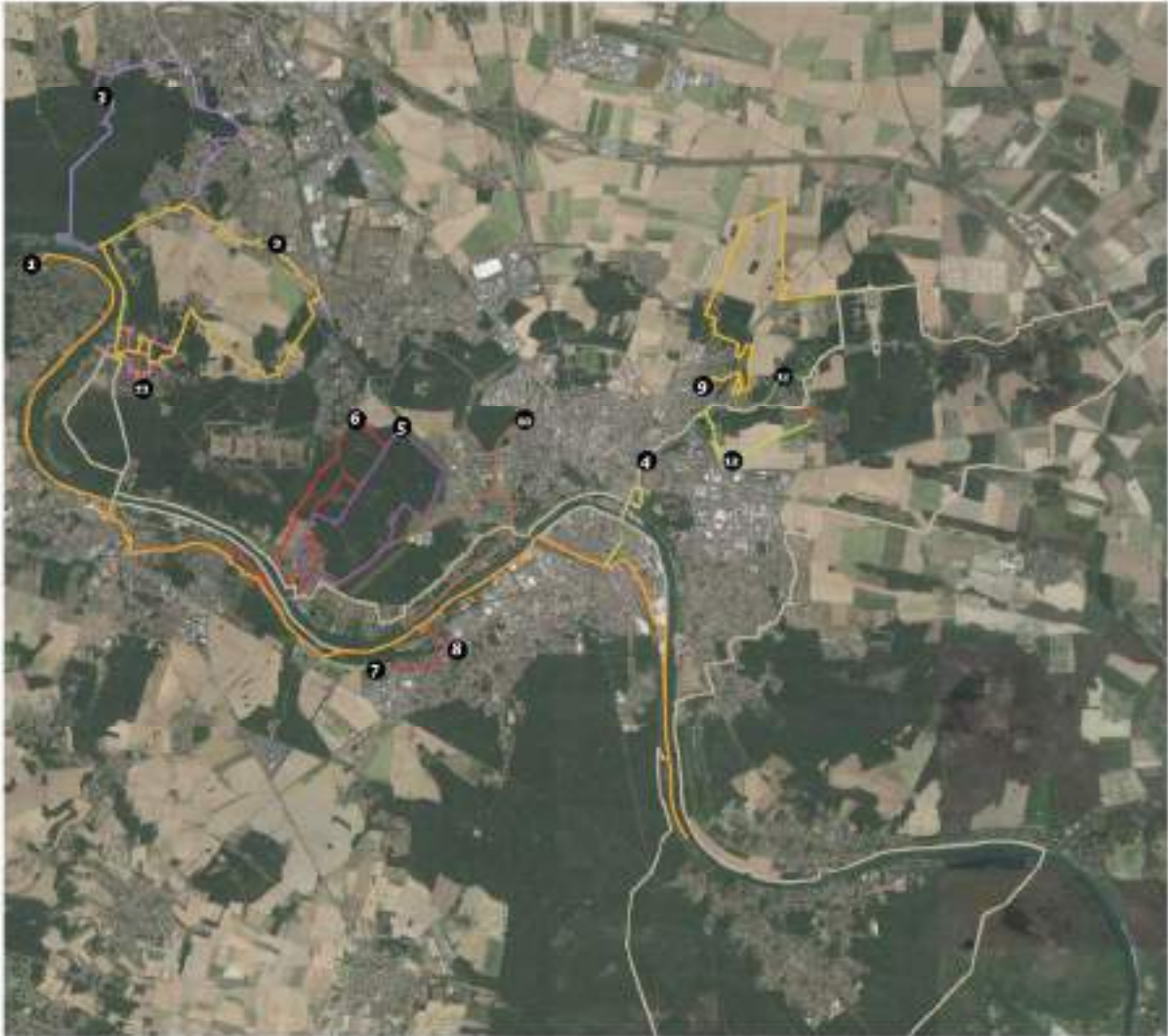
- 9 — Dalade à Babolles - 11 km
- 7 — Dalade dans le barreau de Voreppe et Darmanieu-les-Lys - 20 km
- 5 — Dalade forestière à travers la forêt des Jolis et du Bois Air à Bobbieux la Fontaine - 8 km
- 3 — Cozon, Les villages Briants - 20 km
- 6 — Château de Bréviande au fil du Vieux Sèze - 19 km
- 2 — Circuit des villages Briants - 19 km
- 4 — Destination Val de Saône Via l'Yser Allouville
- 11 — La route de la Motte de Grand Bourg de Bréviande la Berrand - 20 km
- 10 — Les Bords de Seine de Bobbieux - 16 km
- 12 — Les routes de Bréviande - 14 km
- 13 — Molun-Vaux, le vélo et le pied (parcours à pied) - 14 km
- 14 — Molun-Vaux, le vélo et le pied (parcours à vélo) - 10 km
- 8 — Randonnée de Darmanieu-les-Lys à Orléans le Roi - 12 km

Source Plan vélo aggle



Seine-Petit autour du Bois de Babory
L'année suivante

- Le Domaine Hardy, lieu de travail
- Le Pavillon royal, lieu d'accueil de Louis XIV pour ses parties de chasse, peut même d'arrêter à côté lui
- Le Domaine, beaucoup d'arbres au sein de la Forêt de Bréviande
- Le Bois de Babory, forêt des États d'Orléans
- Le musée de l'aménagement de Grand Paris, ouvert tous les week-ends d'été
- L'extension de la forêt de Bréviande, et ses perspectives, même pour les jeunes enfants

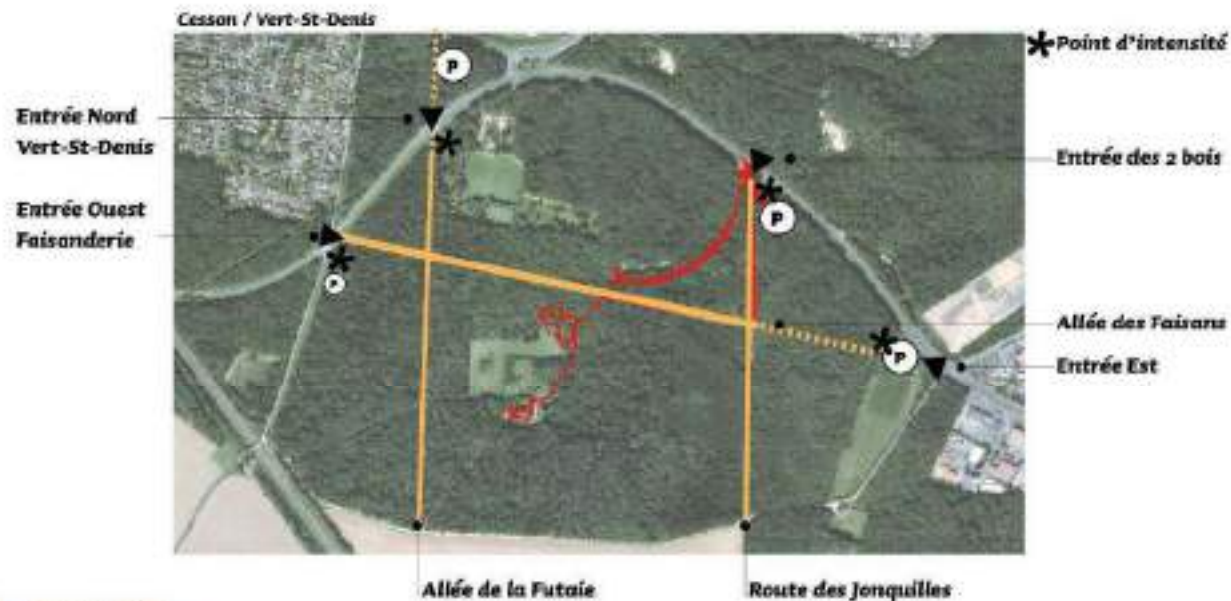


INTUITIONS PAR SECTEUR

PRINCIPAUX ENJEUX

- *Améliorer les conditions d'accès et les continuités avec le tissu urbain, qualifier les entrées*
 - *Désartificialiser les sols de voirie, soustraire la présence des véhicules du cœur de la forêt et renaturer*
 - *Hiérarchiser les chemins, redessiner certains tracés en s'appuyant sur les traces patrimoniales*
 - *Clarifier et articuler les boucles de promenade*
 - *Améliorer les conditions d'une faune et d'une flore endémiques fragilisées*
 - *Restaurer les sols compactés par la pression anthropique*
 - *Mettre en place une gestion différenciée au sein des pelouses et strates arbustives*
 - *Réorienter les vues au-delà du site, cadrer des perspectives vers le grand paysage*
 - *Équiper (signalétique, bancs, tables de pique-nique, observatoires, decks,...) pour encourager des usages en accord avec la nature des lieux et des milieux*
 - *Révéler les traces patrimoniales*
 - *Réétudier les modalités de surveillance du site avec les collectivités*
-

SECTEUR 1 : RESTRUCTURATION DES ENTRÉES, VOIRIES,



Enjeux

accessibilité . orientation . désartificialisation des sols . renaturation
 requalification des entrées . répartition des stationnements . matérialité

Boucle de parking au coeur du bois à supprimer



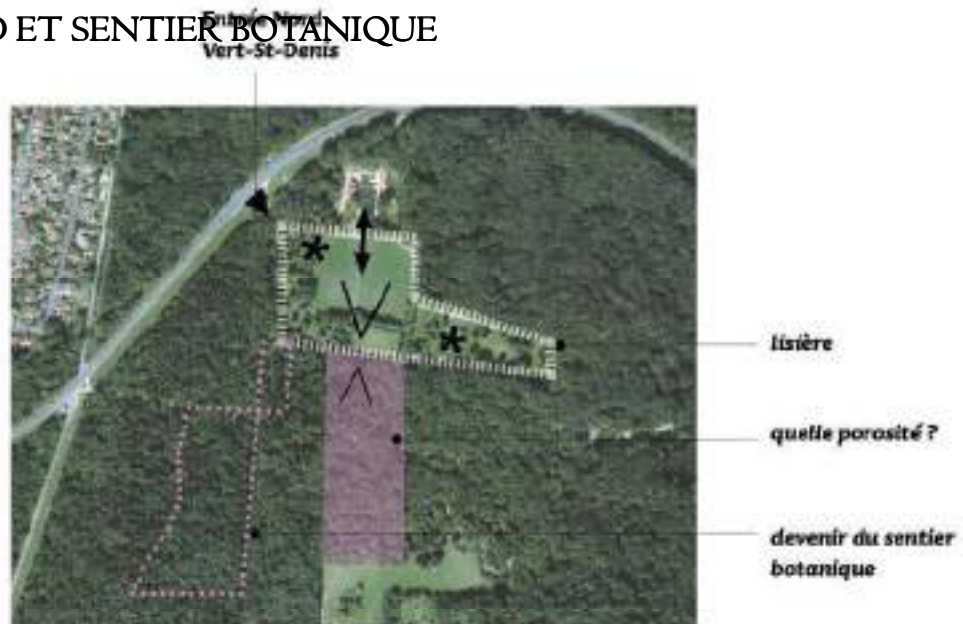
Axe de l'allée centrale à restructurer



Accès secondaire non qualifié, pratiques sauvages



SECTEUR 2 : CLAIRIÈRE NORD ET SENTIER BOTANIQUE



Enjeux

usages . patrimoine arboricole . Esîères . pédagogie
structuration fonctionnelle . évènementiel

Orienter les usages et redonner de la qualité dans la clairière



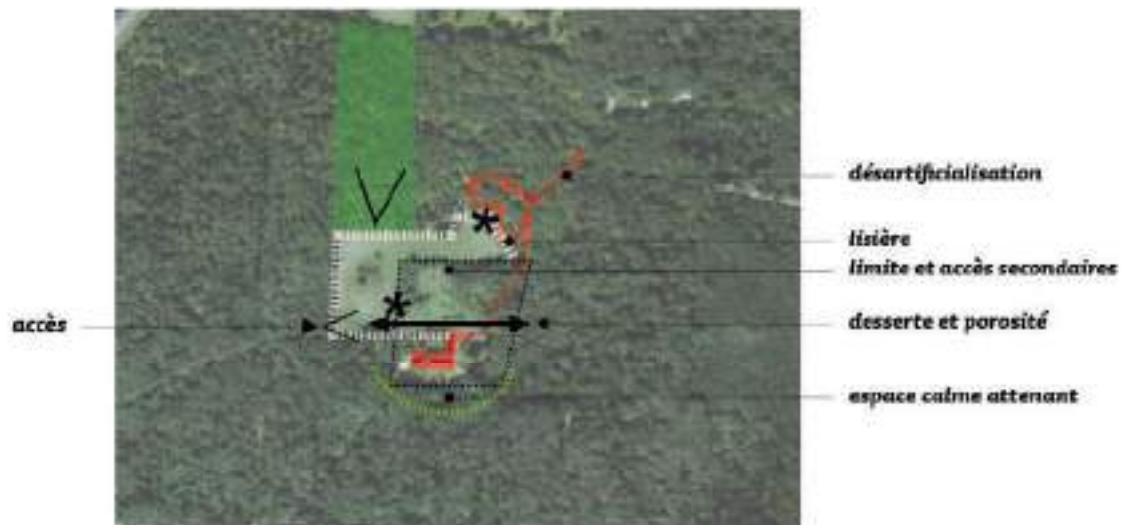
Revoir la relation de la clairière Nord à sa maison
Interface en façade et anciens chemins effacés



Quel devenir pour l'arboretum et les sujets horticoles ?



SECTEUR 3 : CLAIRIÈRE SUD ET MAISON FORESTIÈRE



Enjeux

usages . lisières . écologie des milieux ouverts . patrimoine . accueil des pollinisateurs . calme

Questionner les équipements et la patrimoine arboricole



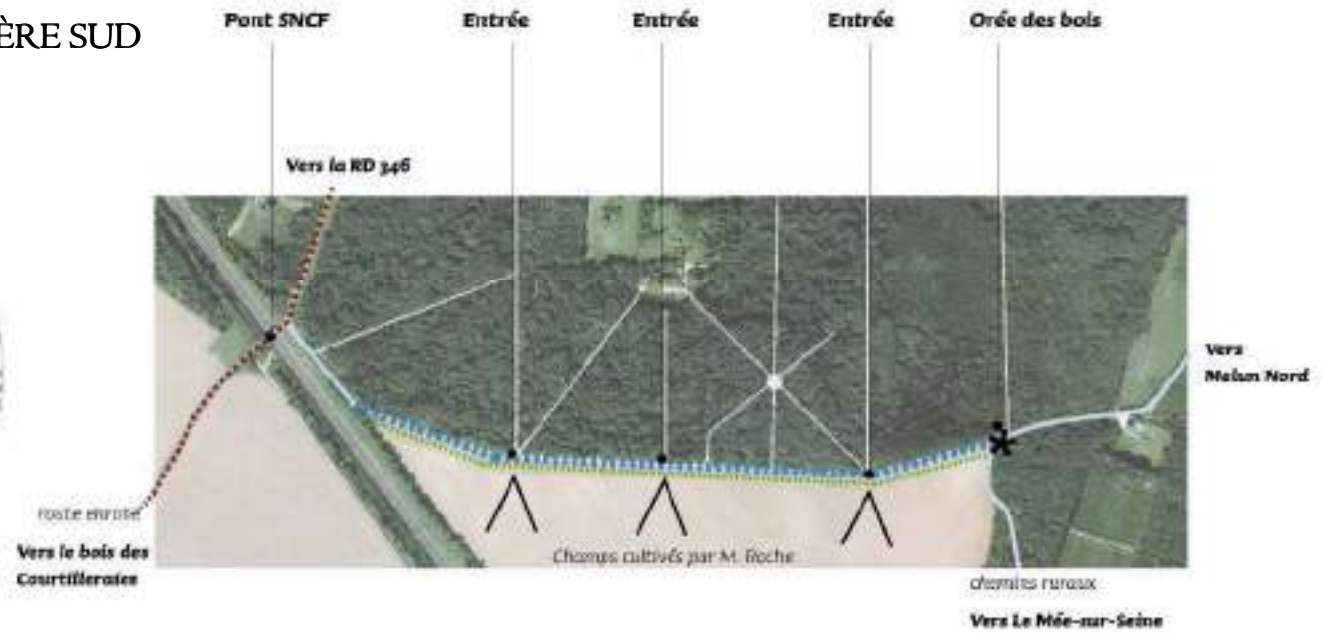
Reconstituer une lisière multi-strate et travailler la transition entre milieu ouvert et milieu fermé



Redonner de la cohérence entre les espaces extérieurs et les façades de la maison forestière



SECTEUR 4 : LISIÈRE SUD



Enjeux

patrimoine . accessibilité . ancrage territorial
lisière . vues . confort

Contraste du mur de pierres claires avec les tons de la forêt



Perspective du chemin rural entre lisière et champ



Ancien portail du domaine de Bréviande



SECTEUR 5 : LIAISON AU BOIS DE LA TOUR



Enjeux

désenclavement . écologie des milieux humides
géologie . diversité des paysages . relief

Paysage des mares des anciennes salières



Mare à restaurer courant 2023 (chantier DAG)
envahie de ligneux, la mare est à sec



Quel franchissement aplanisé de la RD 346 entre les deux bois ?



ORGANISATION ET ÉLÉMENTS
DE L'ÉTUDE PRÉ-
OPÉRATIONNELLE

PILOTAGE OPÉRATIONNEL ET PLANNING ENVISAGÉ



Mars 2023

Comité des usagers

Avril 2023

Restitution interne de l'étude diagnostic et enjeux du Bois de Bréviande

Septembre 2023

Définition et validation du budget phasé alloué aux aménagements

Recherche de subventions

Fin 2023

Études opérationnelles globales

Validation de l'esquisse et de l'avant-projet

1ere moitié 2024

Études d'approfondissement technique

Passation du premier marché de travaux

2e moitié 2024

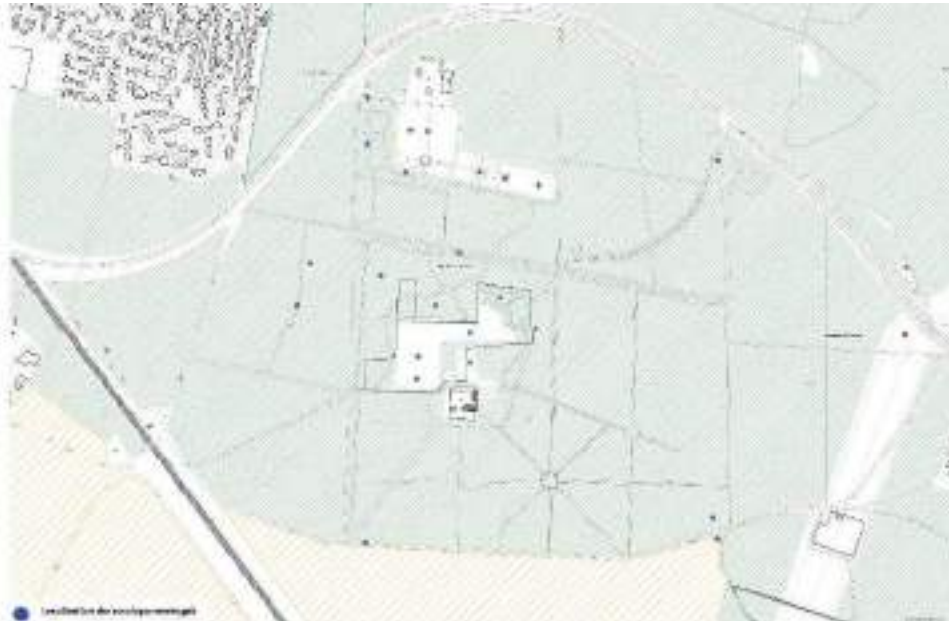
Premiers travaux d'aménagement



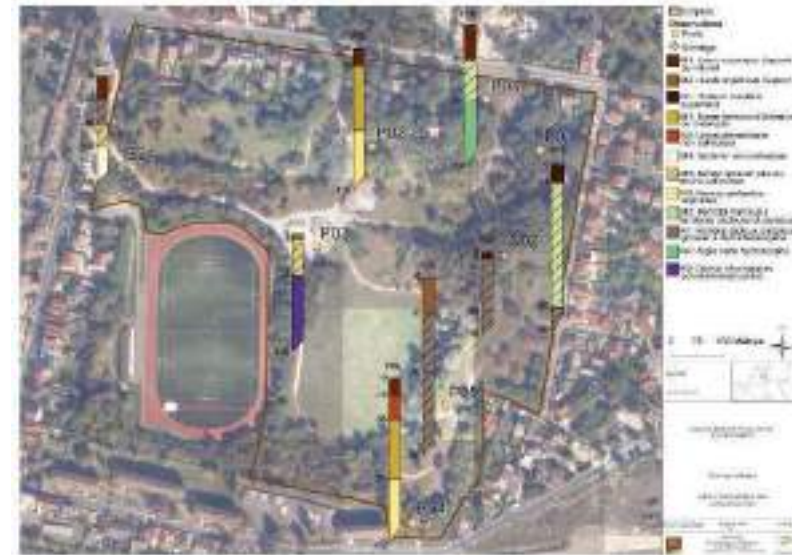
Partenaires associés



ÉTUDE AGRO-PÉDOLOGIQUE



Code article	Intitulé	Unité	P.U HT	Qté	Montant HT
G-3-21	Mise à disposition d'une pelle de poids inférieur à 7t	J	700,00 €	1	700,00 €
G-5-4	Mise à disposition d'un ingénieur, selon les prescriptions du CCTP.	DJ	400,00 €	1	400,00 €
reunion 3	Animation/Participation à des réunions de travail	DJ	380,00 €	0	- €
T-7-2-1	Recherche et analyse de polluants dans un échantillon de sol type A	U	70,00 €	12	840,00 €
T-8-1-9	Réalisation de sondages à la tarière pédologique manuelle pour une quantité totale strictement supérieure à 10 u	U	140,00 €	18	2 520,00 €
T-8-1-4	Réalisation et description de sondage sur fosse pédologique	U	220,00 €	6	1 320,00 €
T-8-1-5	Prélèvement d'échantillon pour analyse en laboratoire	U	45,00 €	12	540,00 €
T-8-1-6	Réalisation d'une mesure de la perméabilité	U	210,00 €	1	210,00 €
T-8-2-1	Caractérisation agronomique d'un échantillon de sol	U	90,00 €	12	1 080,00 €
T-8-2-4	Analyse oligo-éléments du sol : Cu, Mn, Zn, Bo, Fe	U	25,00 €	0	- €
T-8-2-8	Analyse de populations de nématodes du sol : quantification et identification fonctionnelle d'un échantillon	U	250,00 €	0	- €
T-8-3-3	Rapport d'étude - Synthèse des investigations pour un site	F	2 050,00 €	0	- €
TOTAL TTC					13 452 €
					00



DIAGNOSTIC PHYTO-SANITAIRE STRATE ARBORÉE

Prestation à Metzger

Exemple d'étude Phytosanitaire sur le Parc Sud de la Butte Pressman 2005 pour 240 arbres

Phase	Code article BPU	PU HT	Phytosanité	TOTAL
Etude d'identification botanique des arbres en place : - visite de reconnaissance - réalisation d'un plan de localisation et d'identification des sujets représentatifs des espèces	6-5-17	890,00 €	1,5	1 335,00 €
Diagnostic phytosanitaire des sujets décrits au CCP : - visite de site - réalisation d'un rapport de diagnostic - réalisation d'un plan de localisation des sujets étudiés	6-5-17	890,00 €	5,0	8 350,00 €
Diagnostic de sécurité de l'emprise des arbres des bosquets : - visite de site - réalisation d'un plan de localisation des arbres à abattre ou à élaguer - élagage des troncs des arbres à abattre ou élaguer	6-5-17	890,00 €	4,0	5 320,00 €

une fiche synthétique :

Cette fiche concerne tous les arbres marqués à la peinture présentant un danger.

- Zone (de A à V)
- Localisation dans la zone (ex : près du parc canin)
- Genre et espèce (en latin)
- Diamètre du tronc, en centimètres, à 1,30 m de hauteur, par classe de 5 cm
- Hauteur de l'arbre, en mètres
- Numéro du sujet, lorsque celui-ci est présent dans l'étude complète (hors conifères du canyon)
- Type d'intervention à réaliser ("1" = intervention à réaliser)
- Abattage,
- Taille d'allègement,
- Taille de suppression du bois mort ou de branches dangereuses,
- Commentaire : justification d'un abattage ou d'une taille



Localisation des bosquets à réaliser de diagnostic Phytosanitaire sur les espaces verts

num	localisation	Code article BPU	PU HT	Phytosanité	TOTAL	Intervention	Commentaire
1	Zone A	6-5-17	890,00 €	1,5	1 335,00 €	1	
2	Zone B	6-5-17	890,00 €	5,0	8 350,00 €	1	
3	Zone C	6-5-17	890,00 €	4,0	5 320,00 €	1	
4	Zone D	6-5-17	890,00 €	5,0	8 350,00 €	1	
5	Zone E	6-5-17	890,00 €	4,0	5 320,00 €	1	
6	Zone F	6-5-17	890,00 €	5,0	8 350,00 €	1	
7	Zone G	6-5-17	890,00 €	4,0	5 320,00 €	1	
8	Zone H	6-5-17	890,00 €	5,0	8 350,00 €	1	
9	Zone I	6-5-17	890,00 €	4,0	5 320,00 €	1	
10	Zone J	6-5-17	890,00 €	5,0	8 350,00 €	1	
11	Zone K	6-5-17	890,00 €	4,0	5 320,00 €	1	

ÉTUDE DE FRÉQUENTATION

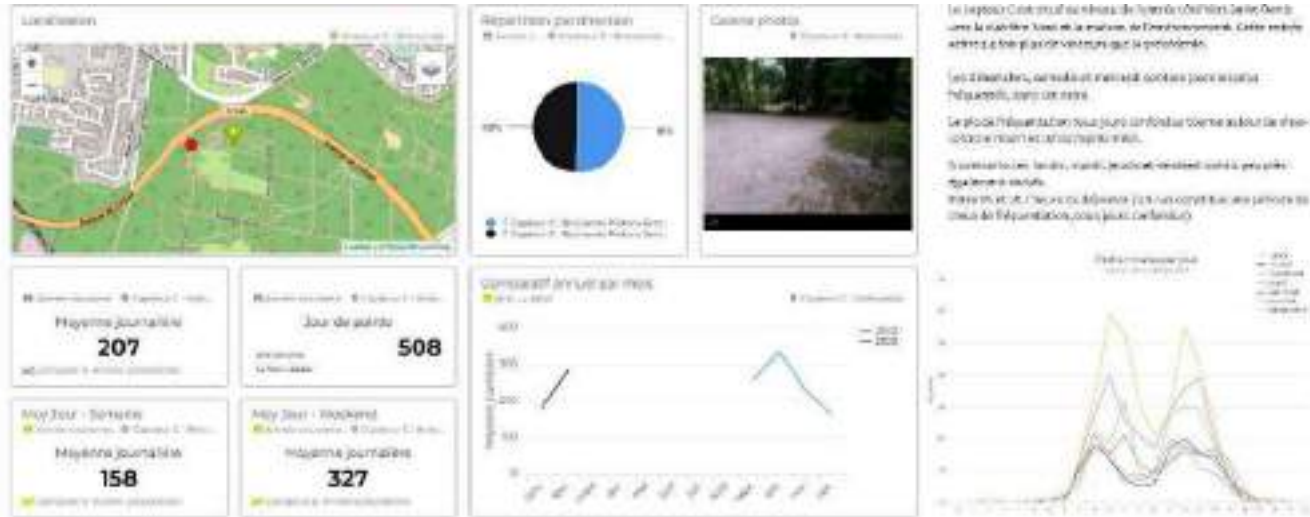
Interlocutrice : Angélique Lucas, DAG

Depuis septembre 2022 : une étude de fréquentation confiée au CREDOC, démarre avec un volet comptage et un volet enquête (sur la totalité des PRIF). La remise du rapport d'étude est prévue **fin 2023**.

Capteur B



Capteur C







Merci pour votre
attention !

Île de France
nature