



Plan d'aménagement forestier 2014-2028

Bilan à mi-parcours



ESPACE NATUREL RÉGIONAL DE
BREVIANDE

GESTION FORESTIERE

Comme tout écosystème, les forêts vivent : malades, vieillissement, besoin de lumière pour se développer... Pour conserver une forêt équilibrée, diversifiée et ouverte au public tout en préservant la faune et la flore qu'elle abrite, les forestiers interviennent régulièrement.

Les interventions réalisées en forêt de Bréviande consistent à prélever, élaguer des arbres marqués au préalable, ou encore broyer la végétation.

Menées dans le cadre de l'aménagement forestier, en partenariat ou en concertation avec l'Office national des forêts, les communes, les départements et/ou les communautés d'agglomération...), ces interventions ont plusieurs objectifs :

- Garantir la sécurité du public
- Lutter contre les effets du changement climatique / les maladies
- Renouveler la forêt
- Préserver la biodiversité et restaurer les habitats naturels
- Préparer les interventions en forêt

Impacts engendrés temporairement :

- Modification du paysage
 - Nuisances sonores et traces au sol issues du passage des engins forestiers
 - Bois placé à terre dans les parcelles, puis stocké en bordure de chemin avant d'être transporté.
-

LE DOCUMENT DE GESTION

Déf. : document de gestion durable propre à chaque forêt publique française, défini par le Code forestier et approuvé par le ministère de l'Agriculture

=> Concrètement : Planification et quantification sur 15 à 20 ans les travaux à mener, au regard des différents enjeux de la forêt : accueil du public, préservation de la biodiversité, réduction de l'impact des risques naturels, valorisation du bois récolté...

=> Par ex, ce plan précise les essences à privilégier et les plantations éventuelles à réaliser.

Les choix d'intervention d'Île-de-France Nature se font arbre par arbre, et non à l'échelle d'une parcelle. Cela permet à l'Agence de maintenir un couvert végétal continu (sylviculture/futaie irrégulière), évitant ainsi les coupes systématiques.

Ces dernières restent cependant nécessaires pour quelques cas très particuliers : maladies, dépérissements.

Ce que permet ce mode d'intervention :

- conservation d'une diversité d'essences, d'âges et de tailles des arbres sur une même parcelle,
- maintien au sol des bonnes conditions à la germination des graines tout en évitant une mise à nul du sol forestier
- préservation des habitats pour la faune et la flore.

GESTION FORESTIERE

Document d'aménagement : document cadre de planification.

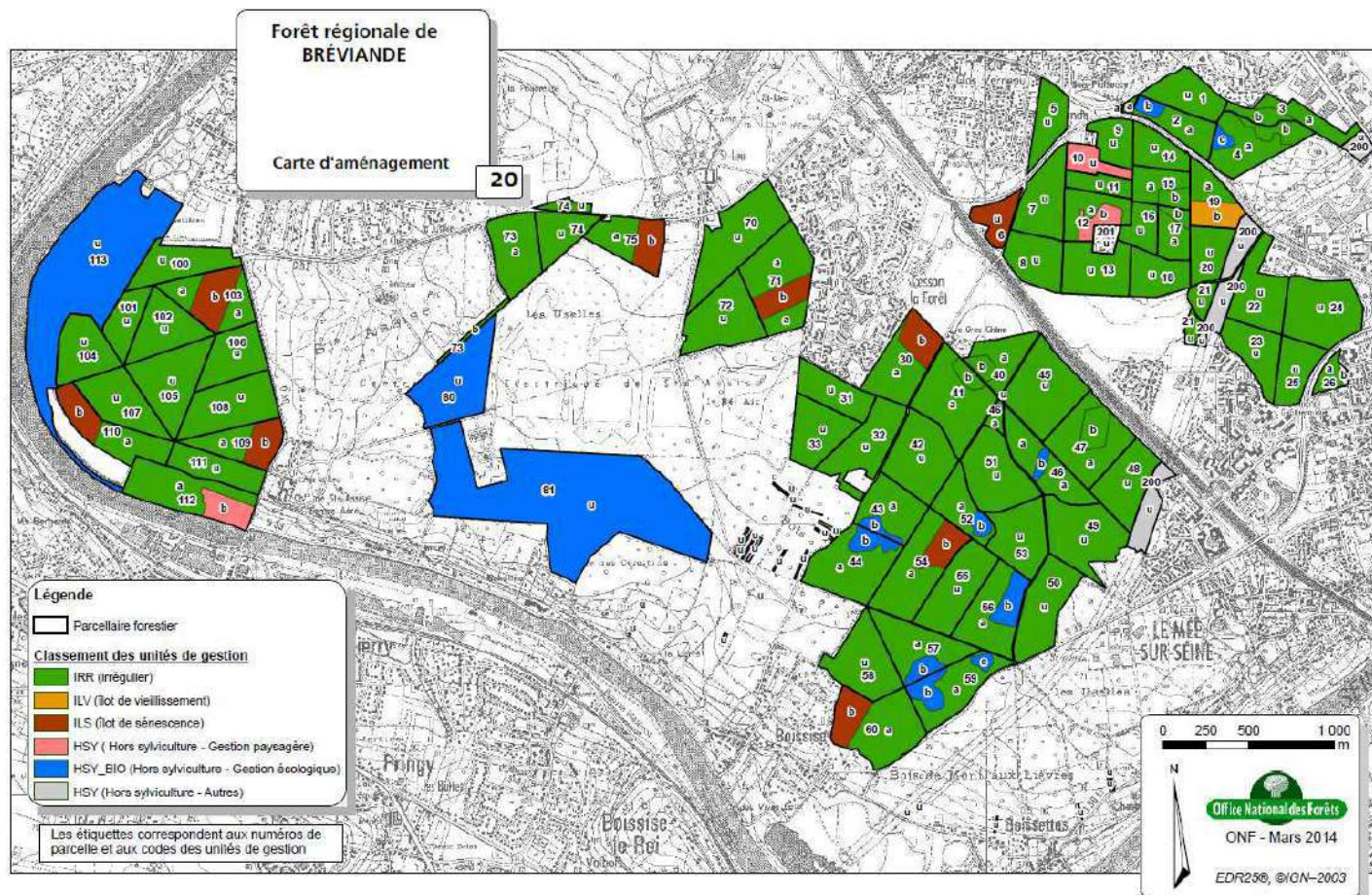
Durée du document : 2014 -2028

Surface aménagée : 931 ha

Objectifs de gestion :

Améliorer la capacité d'accueil
Préserver la qualité paysagère

Préserver la richesse écologique
Préparer la forêt à la sylviculture à couvert continue

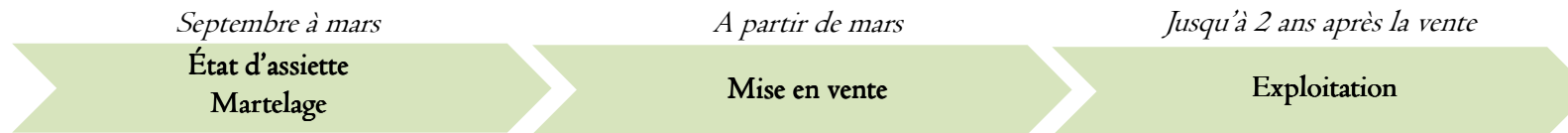


> Résumé en libre accès sur notre site internet



PROCEDURE COMM-COUPES

Procédure COM COUPE : Mise en place à partir de l'été 2022



- Renforcement des étapes clés en amont de chaque intervention
- Renforcement de l'information des élus + communication auprès des mairies notamment via des articles d'actualités
- Conditions d'intervention :
 - Pas d'abattage du 01/03 au 31/07
 - Respect des mares
 - Pas d'exploitation les jours de chasse de régulation

Contrainte/Limite : le délai de 2 ans après la vente pour intervenir,,,,

L'exploitation en régie est en phase test pour les contextes les plus sensibles

GESTION FORESTIERE

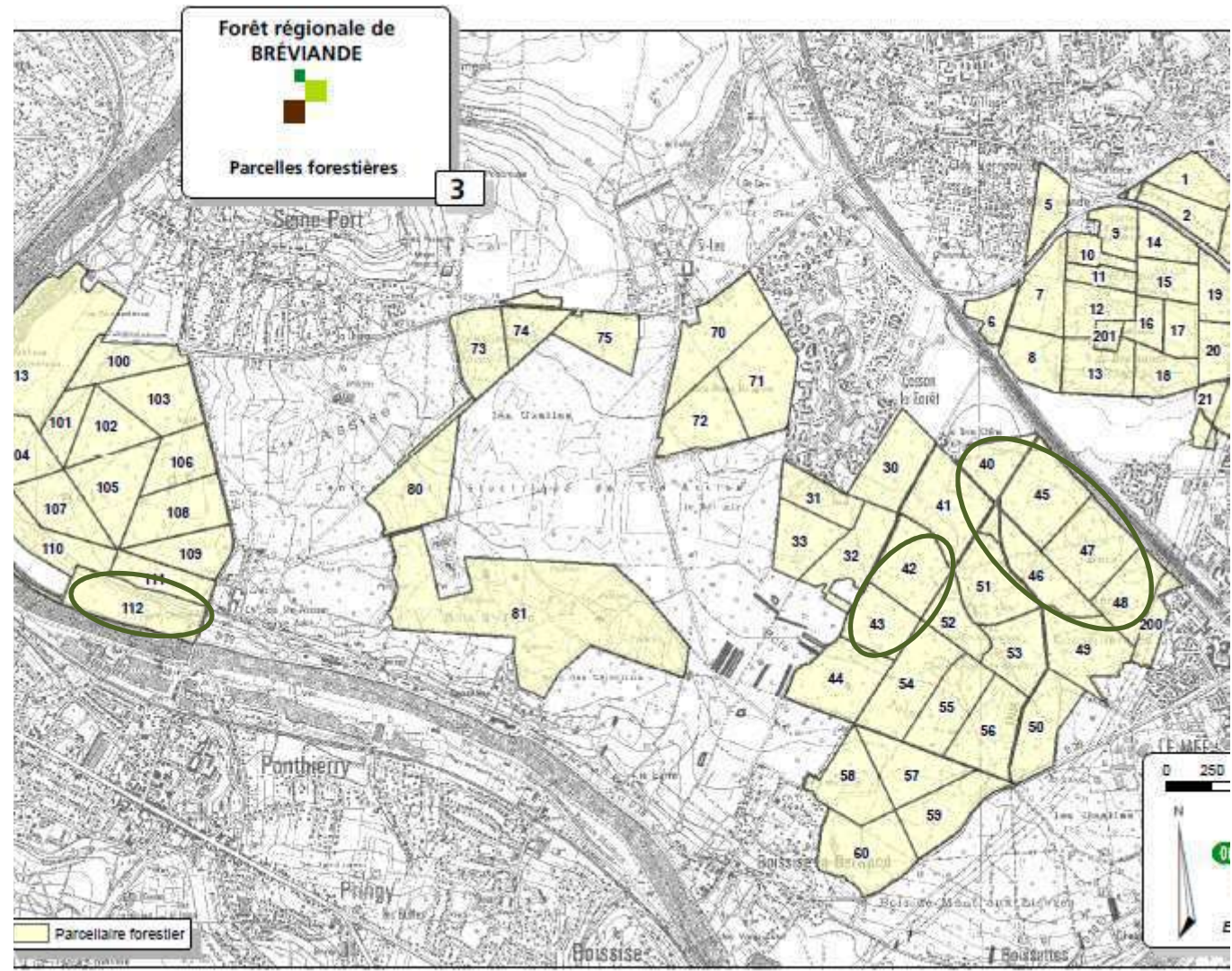
Bilan à « mi » aménagement
Réalisation des coupes et du reste

Jusqu'à 2019 : Martelage au sein
de 10 parcelles par an
Après 2019 : Martelage au sein de
8 à 9 parcelles par an

Réalisé :

de 2020 à 2022 : peu de coupes,
beaucoup de report car de
nombreuses coupes
invendues/retard d'exploitation ;
une modification du type de
coupes (EMC puis JA), adaptation
des prélèvement en fonction de la
réaction du peuplement.
Conséquence pour 2023 :
beaucoup de coupe de prévues au
martelage 200ha/20 parcelles

Chantiers en cours au sein 9
parcelles en cours ; 2 entreprises





Changement climatique et Incendie



**ESPACE NATUREL RÉGIONAL DE
BREVIANDE**

Changement climatique

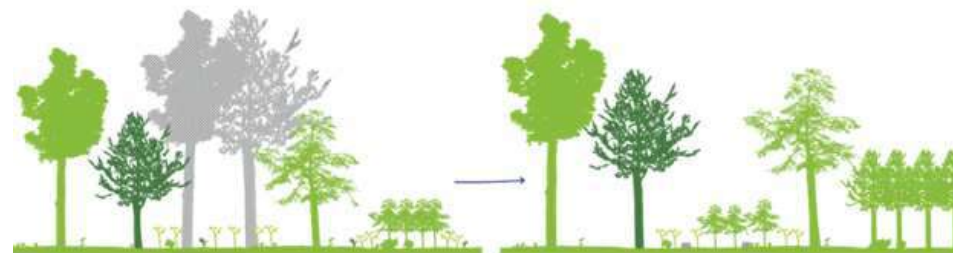
Changement climatique et gestion forestière :

Sylviculture à couvert continu / Futaie irrégulière : assure un meilleure résilience des peuplements

Problématiques identifiées dans les documents d'aménagement

Choix d'adaptation sur le terrain : cas des plantations d'enrichissement, expérimentations ...

Convention Tripartite ONF-AEV-Région IDF



La futaie irrégulière : une coupe réalisée tous les 8 ans environ, pour amener progressivement la forêt vers un mélange équilibré d'arbres de différents âges et tailles.

Risque incendie – à l'échelle de Bréviande :

Contact avec le SDISS 77 : identification d>IDF Nature en tant que propriétaire, partage de cartes d'accès et dessertes, discussions sur le risque

Contact avec le CTM : travail commun sur la gestion du risque

Risque incendie – à l'échelle de la Région Ile-de-France :

Des initiatives multi-acteurs : Fonds Vert, cartographie des massifs à risque (DRIAAF, DRIEAL, Institut Paris-Région, CRPF), référents Défense des Forêts contre les Incendies (ONF – DFCI), collaborations SDIS-ONF, webinaires prévention du risque

IDFN : insertion dans la dynamique régionale et moteur sur les forêts régionales par travail interne

GESTION DU RISQUE INCENDIE

A l'échelle de Bréviande :

- Contact avec SDIS 77 : identification propriétaire IDFN, partage cartes accès et dessertes, discussions sur le risque
- Contact avec CTM : travail commun sur la gestion du risque

A l'échelle de la région Ile-de-France :

- Des initiatives multi-acteurs à l'échelle de la Région : Fonds Vert, cartographie massifs à risque (DRIAAF, DRIEAL, Institut Paris-Région, CRPF), référents Défense des Forêts contre les Incendies (ONF), collaborations SDIS-ONF, webinaires prévention du risque
- IDFN : insertion dans la dynamique régionale et moteur sur les forêts régionales par travail interne

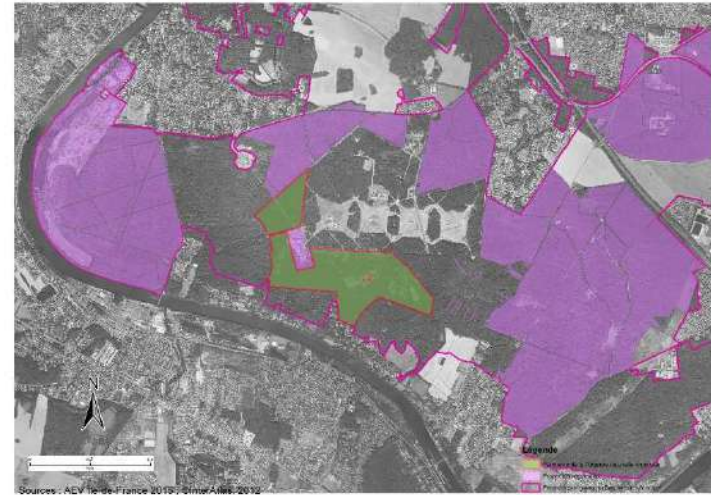


RNR « Bruyères de Saint-Assise

Île de France
nature 

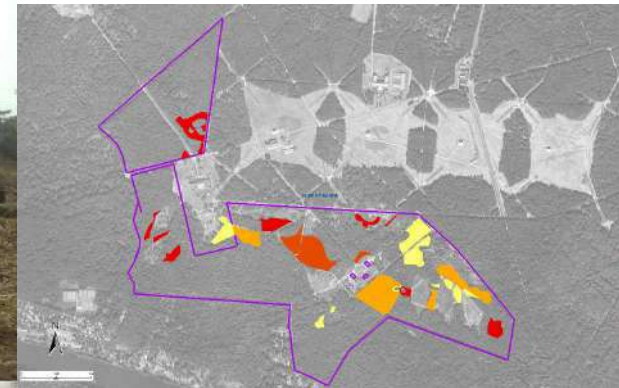
**ESPACE NATUREL RÉGIONAL DE
BREVIANDE**

- Site classé en RNR le 21/12/2012
- Autorité de classement : Région Ile de France
- Un comité consultatif de gestion
 - Président : Gilles BATAIL
- Budget moyen de gestion : 25 000 € dont 5 000 € entretien fermetures



Des actions de restauration et d'étude visant à améliorer et mieux appréhender le fonctionnement de la Réserve

Restauration et gestion
de 9Ha de milieu landicole
2015-2022



Une nécessaire
actualisation des
inventaires faune et flore
2018-2021



Une étude hydrologique sur
l'ensemble du site pour
mieux comprendre le
fonctionnement et les
atteintes hydrologiques
2017-2020

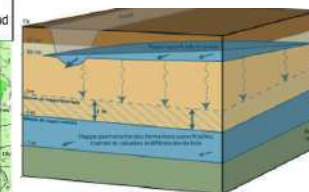
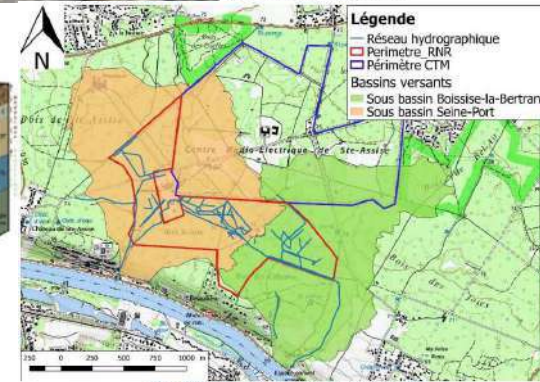
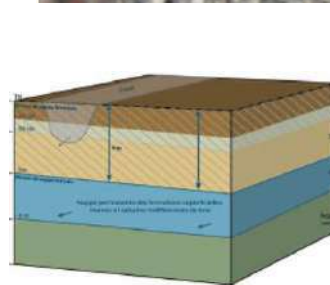
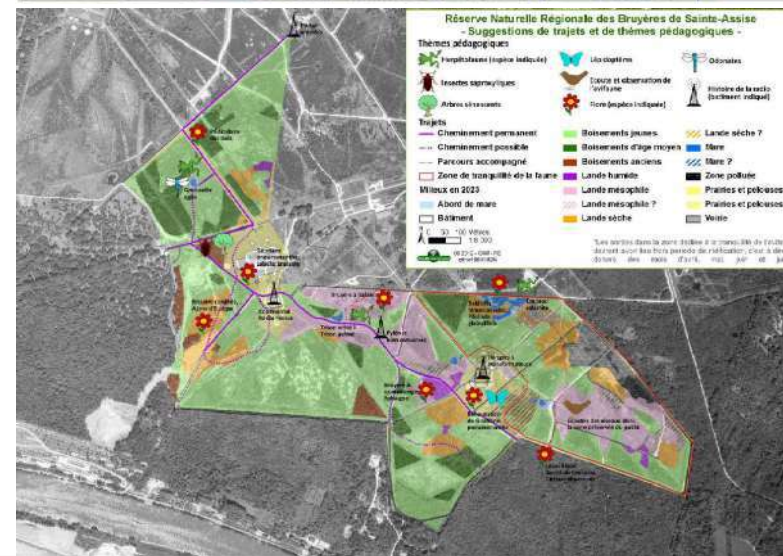
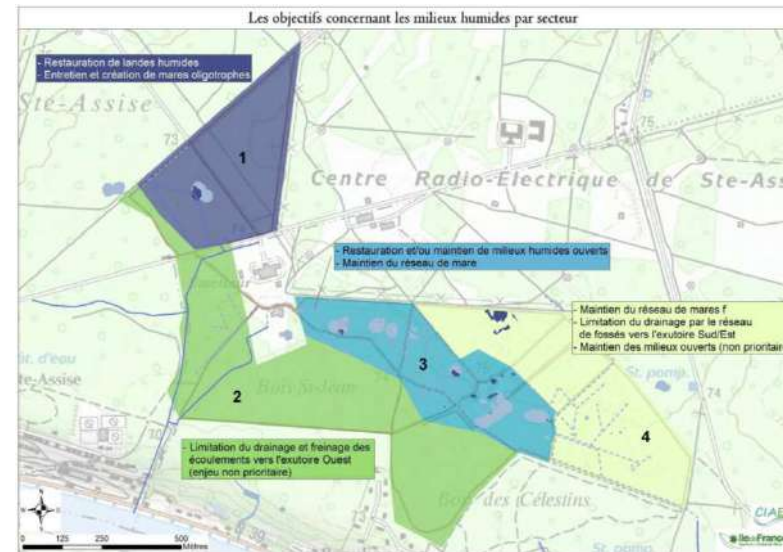


Figure E1. Cartours des bassins versants concernés par la RNR

Des perspectives d'actions et d'étude sur la restauration hydrologique et l'accueil du public

- Déclinaison du plan d'action pour la restauration hydrologique du site - 2024.
 - Objectif : améliorer les dysfonctionnements hydrologiques observés, préserver les habitats humides dans le contexte du changement climatique
 - budget prévisionnel : 225 000 €
- Une réflexion à mener sur l'accueil du public – Etude 2024 :
 - Diagnostic des atouts et contraintes
 - Définition des enjeux et des vocations
 - Plan opérationnel



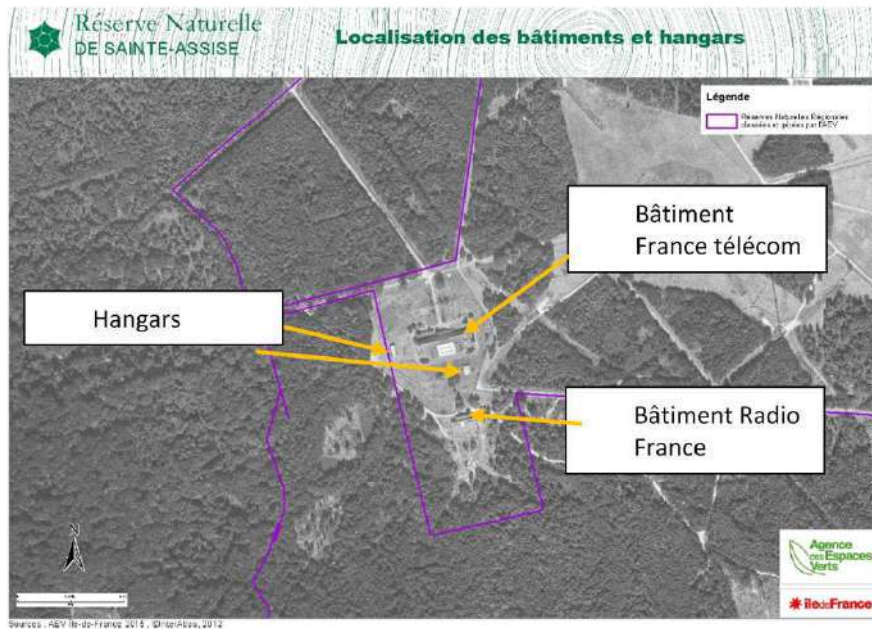


Bâtiment « Sud-Ouest » et Collectif V3M

Île de France
nature 

**ESPACE NATUREL RÉGIONAL DE
BREVIANDE**

Bâtiment Sud-Ouest



- Bâtiment mis à disposition d'un collectif d'artistes dénommé V3M, en 2015
- Des travaux de viabilisation et sécurisation du bâtiment à finaliser
- Un avenant passé en 2022 pour préciser les conditions d'occupation



Domaine des îles à Seine-Port

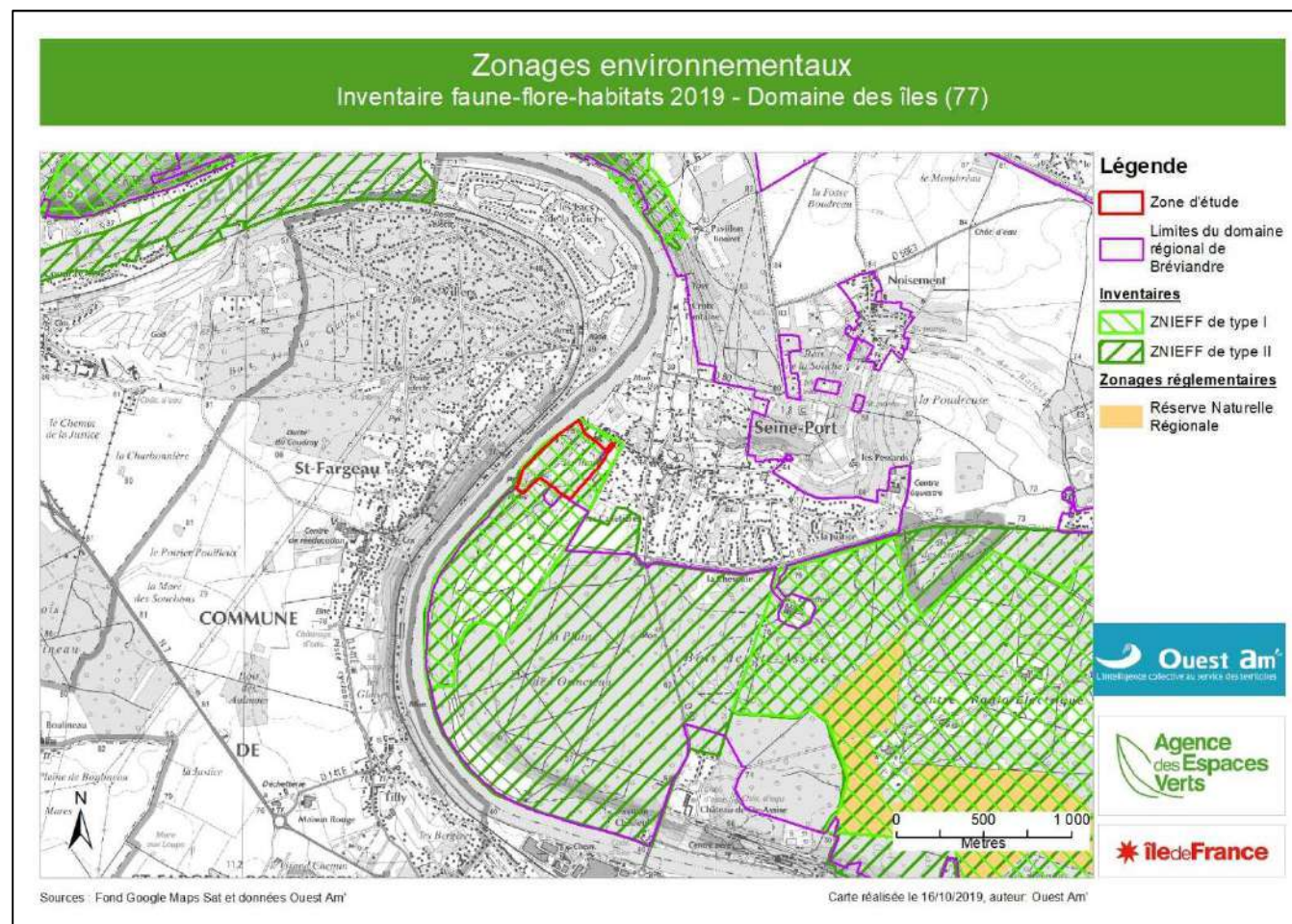
Etat d'avancement



**ESPACE NATUREL RÉGIONAL DE
BREVIANDE**

Une brève présentation

Un espace d'acquisition récente (2016) qui couvre environ 12 ha sur la commune de Seine-Port et comporte deux îles.



Un état des lieux écologique



Orobanche pourpre
(*Phelipanche purpurea*)



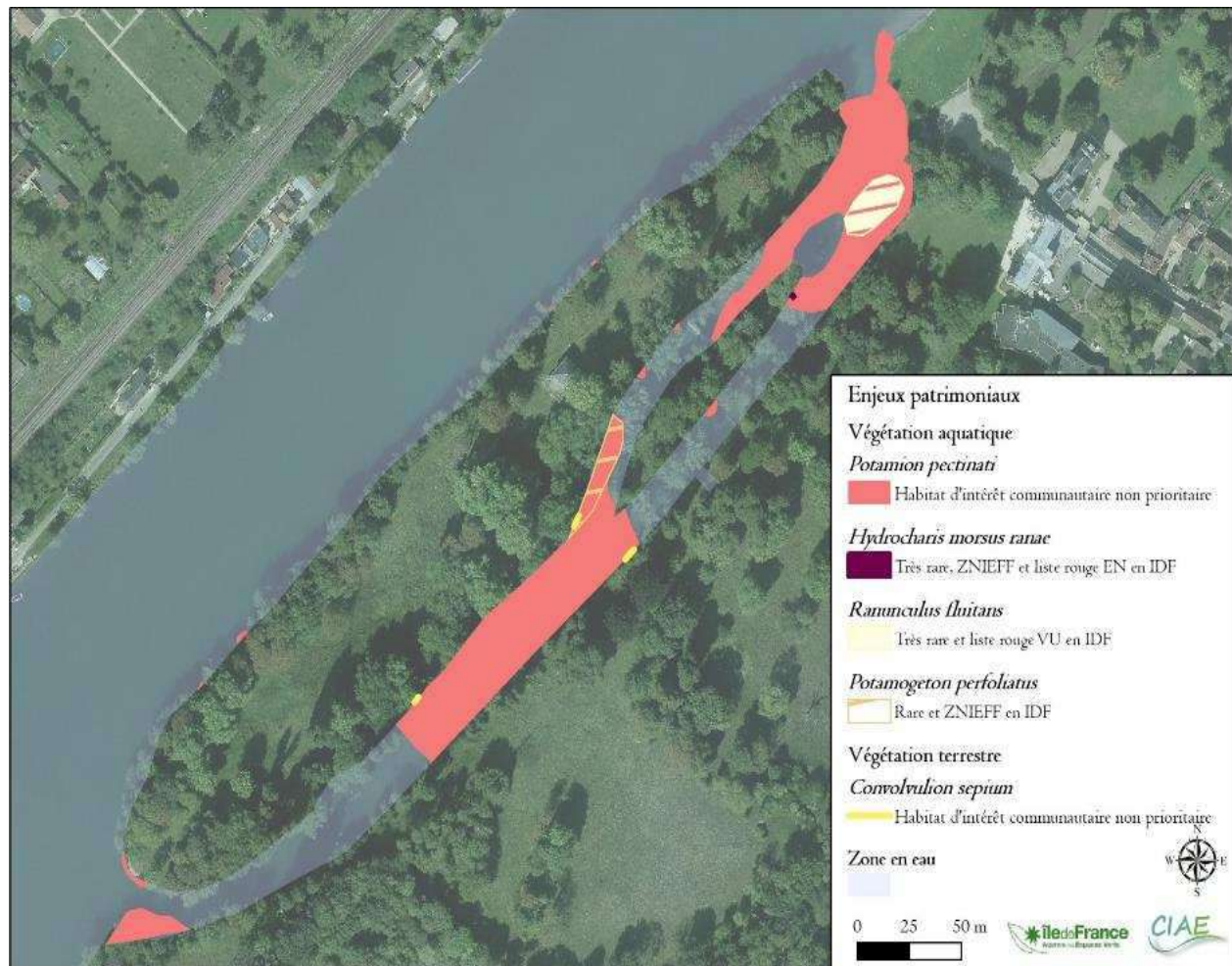
Cordulie métallique
(*Somatochlora metallica*)



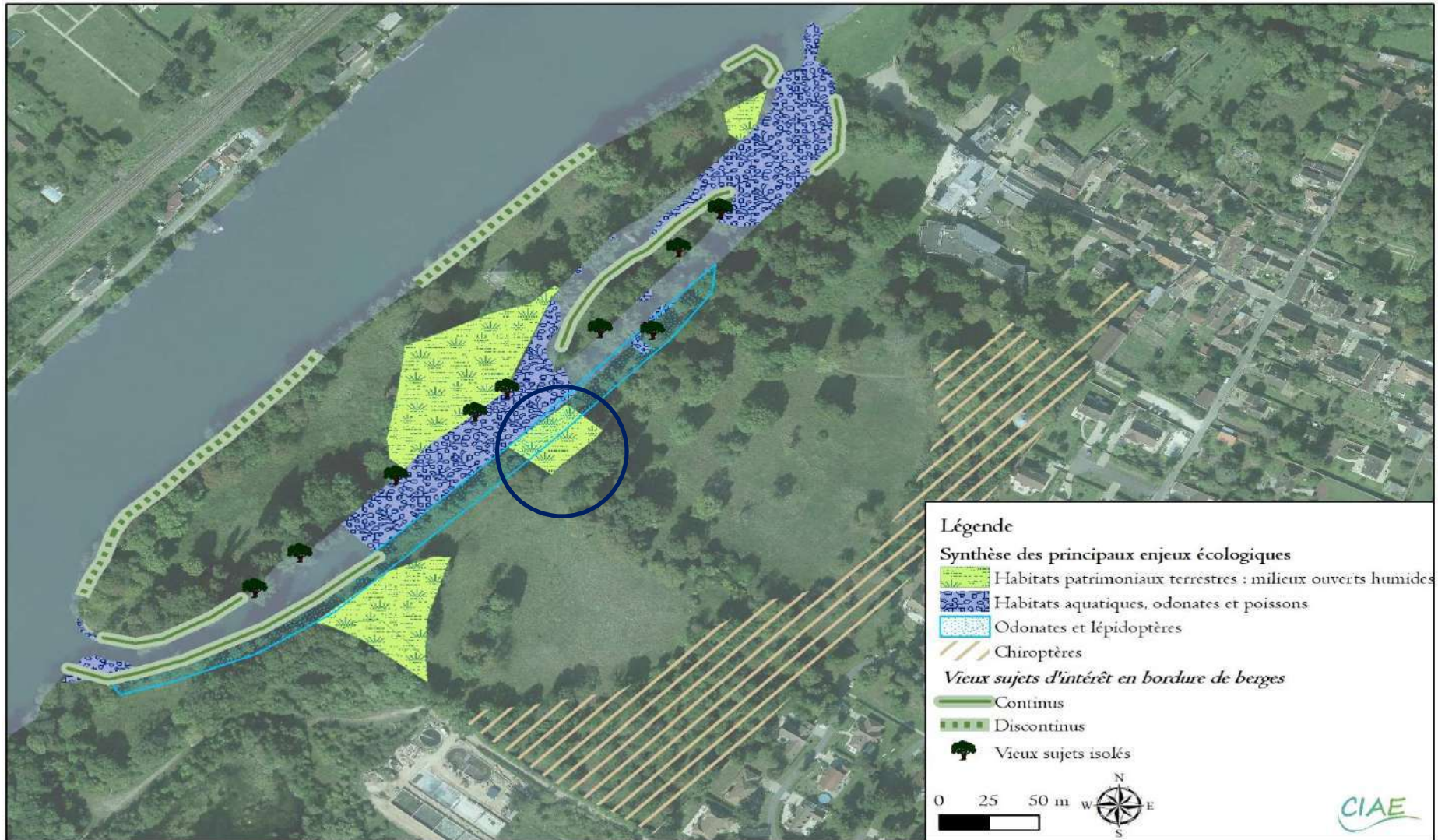
Un état des lieux écologique

Surface importante d'habitat à enjeux patrimoniaux aquatiques (~ 50% du bras)

Grand nombre de vieux sujets arborés à cavité dans la ripisylve

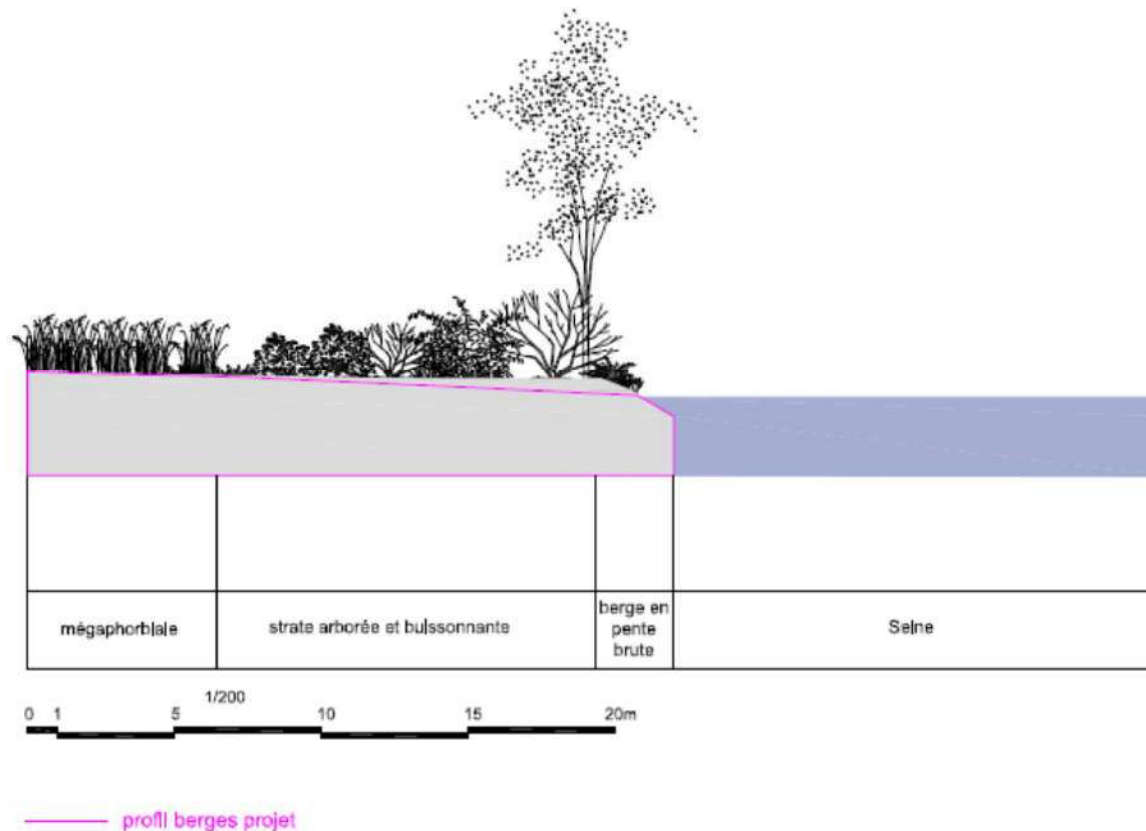


Une synthèse des enjeux



Un projet de restauration écologique en cours de précision

Exemple de l'opération liée à la mégaphorbiaie (habitat patrimonial du site)



- Agrandir et restaurer la mégaphorbiaie.
- Améliorer les corridors des milieux ouverts.
- Améliorer la transition entre les milieu aquatique et terrestre.

ACCUEIL DU PUBLIC



Réaménagement de la promenade sur la berge de Nord

Mise en valeur du patrimoine arboré
Et des points de vue

Connexion à l'Ormeteau