



COMITE DES USAGERS

8 mars 2023



ESPACE NATUREL RÉGIONAL DE
BREVIANDE



Prospective territoriale



**ESPACE NATUREL RÉGIONAL DE
BREVIANDE**

L'Agence des espaces verts (AEV) devient...

Ile-de-France Nature

Évolution du périmètre d'intervention

- **sur l'ensemble du territoire régional**
 - En zone dense
 - En ceinture verte
 - En grande couronne, dans les secteurs plus ruraux
- **sur toute typologie d'espaces** : naturels, urbains, friches, etc. et en secteur urbain, sur des surfaces potentiellement plus réduites que jusqu'alors

Évolution de la Gouvernance

- **Objectifs :**
 - Renforcer les liens avec l'ensemble des territoires franciliens et des partenaires
 - Mieux matérialiser l'appartenance à l'écosystème « Région »
- **Principaux changements :**
 - Création de deux Comités techniques consultatifs dévolus aux actions relevant des domaines de :
 - l'agriculture, de la forêt et de la ruralité
 - la nature en ville et des espaces verts
 - Nouvelles délégations données aux vice-présidents :
 - **Jérôme REGNAULT**, 1^{er} VP à « l'agriculture et ruralité »
 - **Olivier BLOND**, 2^{ème} VP à la « nature en ville »
 - **Benoît CHEVRON**, 3^{ème} VP à la « forêt »
 - **Huguette FOUCHE**, 4^{ème} VP à la « création et extension des périmètres d'intervention »
 - **Charlotte LIBERT-ALBANEL**, 5^{ème} VP aux « continuités écologiques »
 - Renforcement des liens avec l'Agence Régionale de la Biodiversité (ARB) et l'Institut Paris Région (IPR)

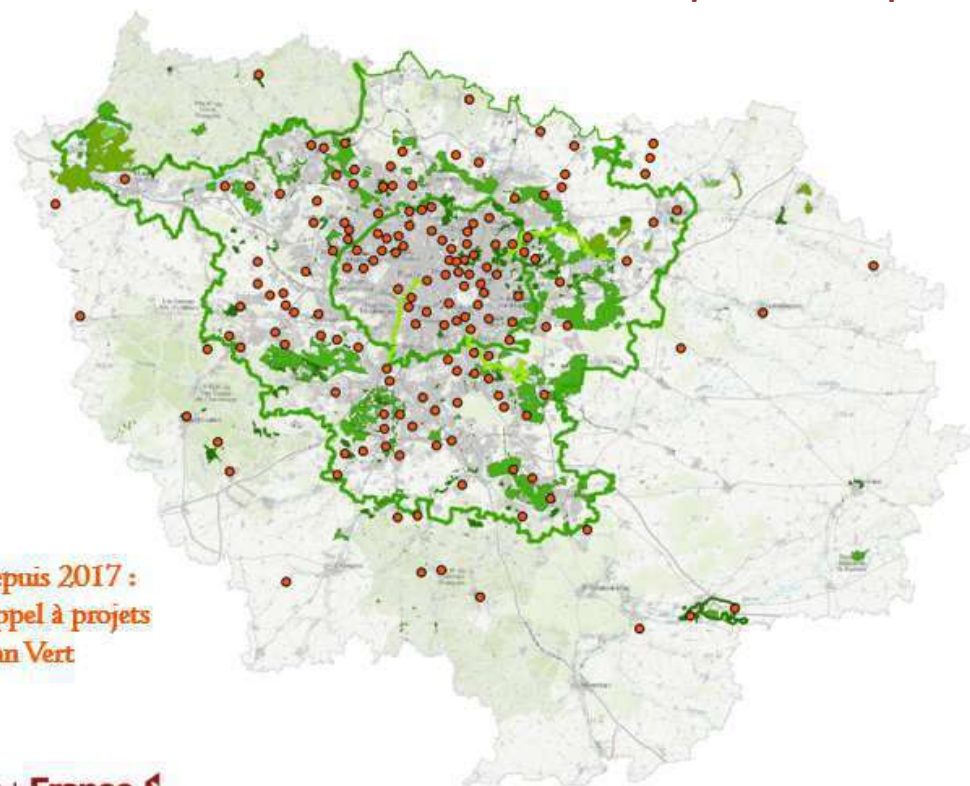
Une feuille de route au bénéfice des territoires franciliens

Renforcement des missions pour :

- mieux protéger les espaces naturels tout en améliorant leur accessibilité,
- restaurer les continuités écologiques,
- accélérer la renaturation des zones urbanisées pour rendre les villes plus accueillantes,
- revaloriser les friches urbaines et de favoriser le retour de la nature en ville
- créer de nouveaux espaces verts avec un objectif d'ouverture de 500 nouveaux ha d'espaces verts au public d'ici à 2025 et 500 supplémentaires d'ici 2030

Dispositifs d'accompagnement ouvrant droit à des aides régionales

-> Plan vert de l'Île de France « la nature pour tous et partout »



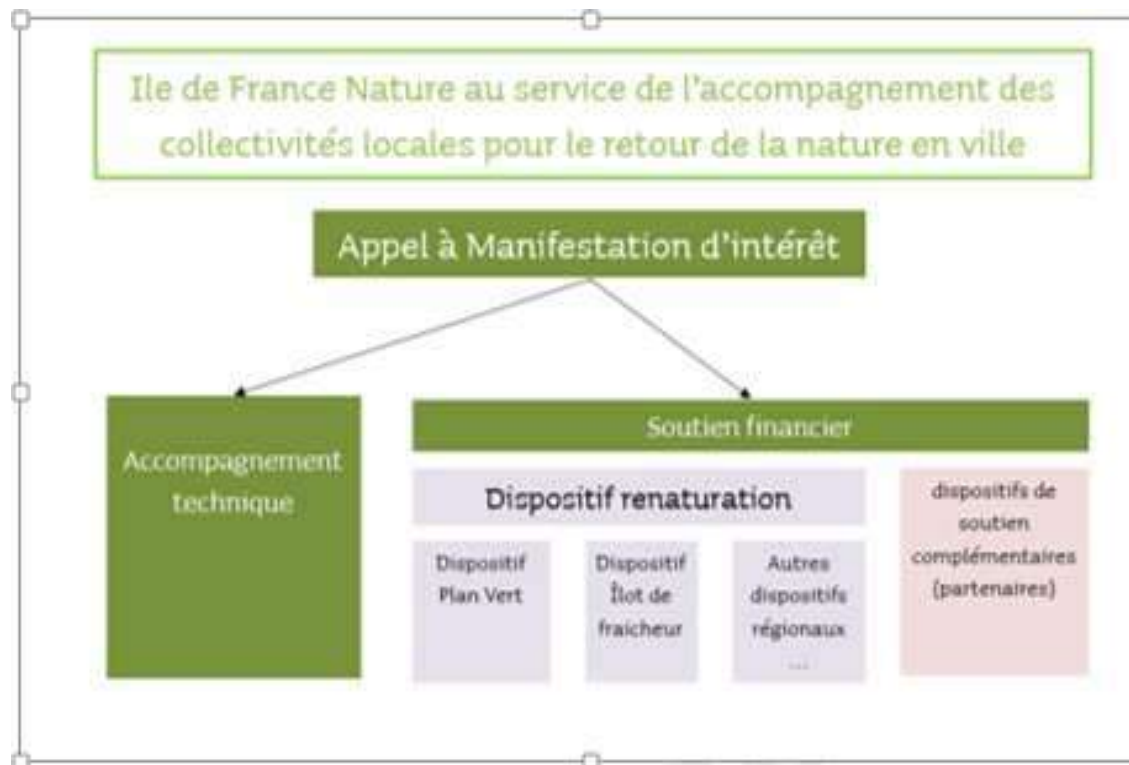
Depuis 2017 :
l'appel à projets
Plan Vert

île de France
nature

Sources: Esri, HERE, Garmin, Intermap, increment P Corp., GEBCO, USGS, FAO, NPS, NRCAN, GeoBase, IGN, Kadaster NL, Ordnance Survey, Esri Japan, METI, Esri China (Hong Kong), (c) OpenStreetMap contributors, and the GIS User Community

Une feuille de route au bénéfice des territoires franciliens

-> AMI « Retour de la Nature en ville »



Faire émerger des projets de renaturation

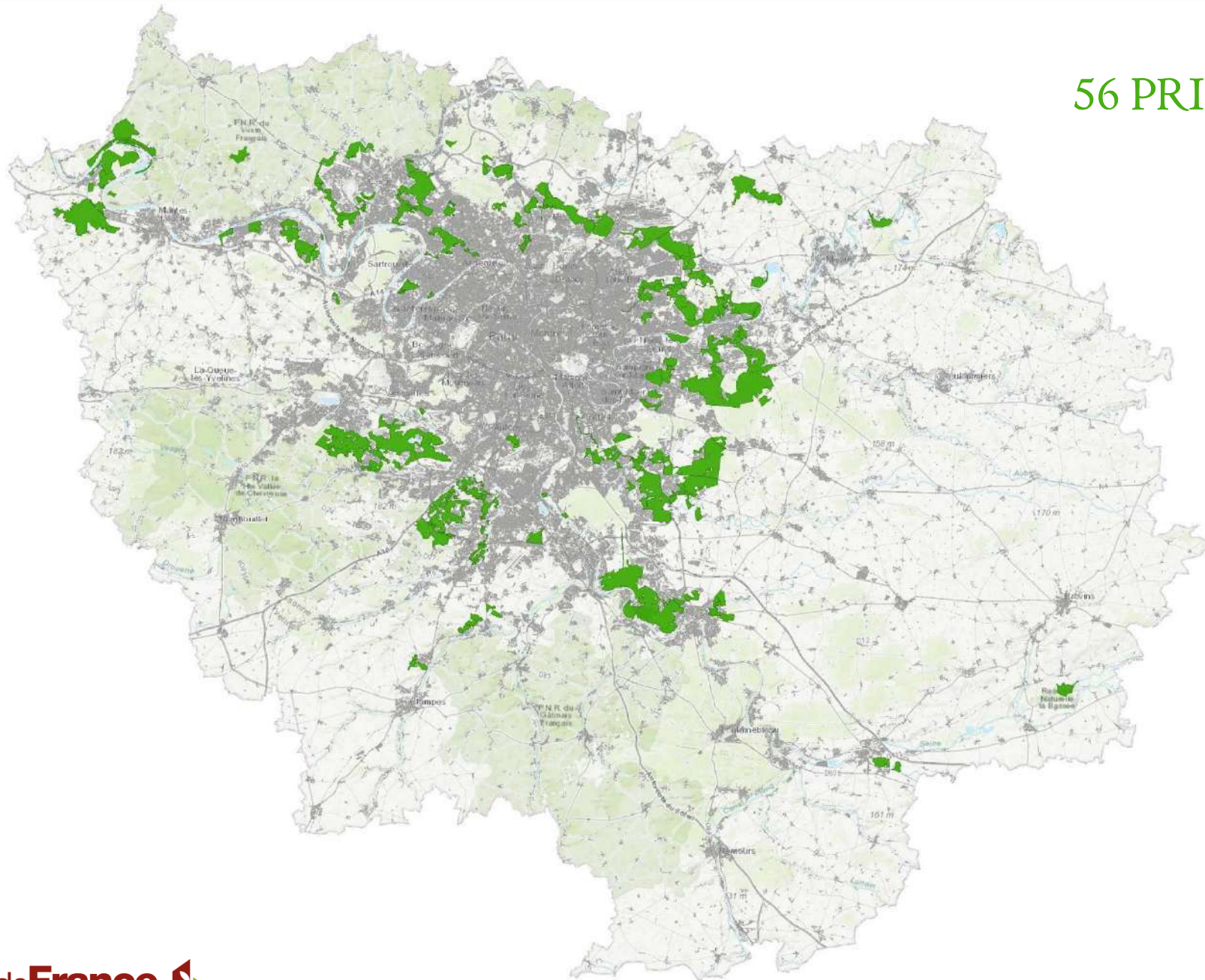
Île-de-France Nature participe ainsi au **financement des études techniques pour les besoins des collectivités territoriales** dans la conception de leur projet :

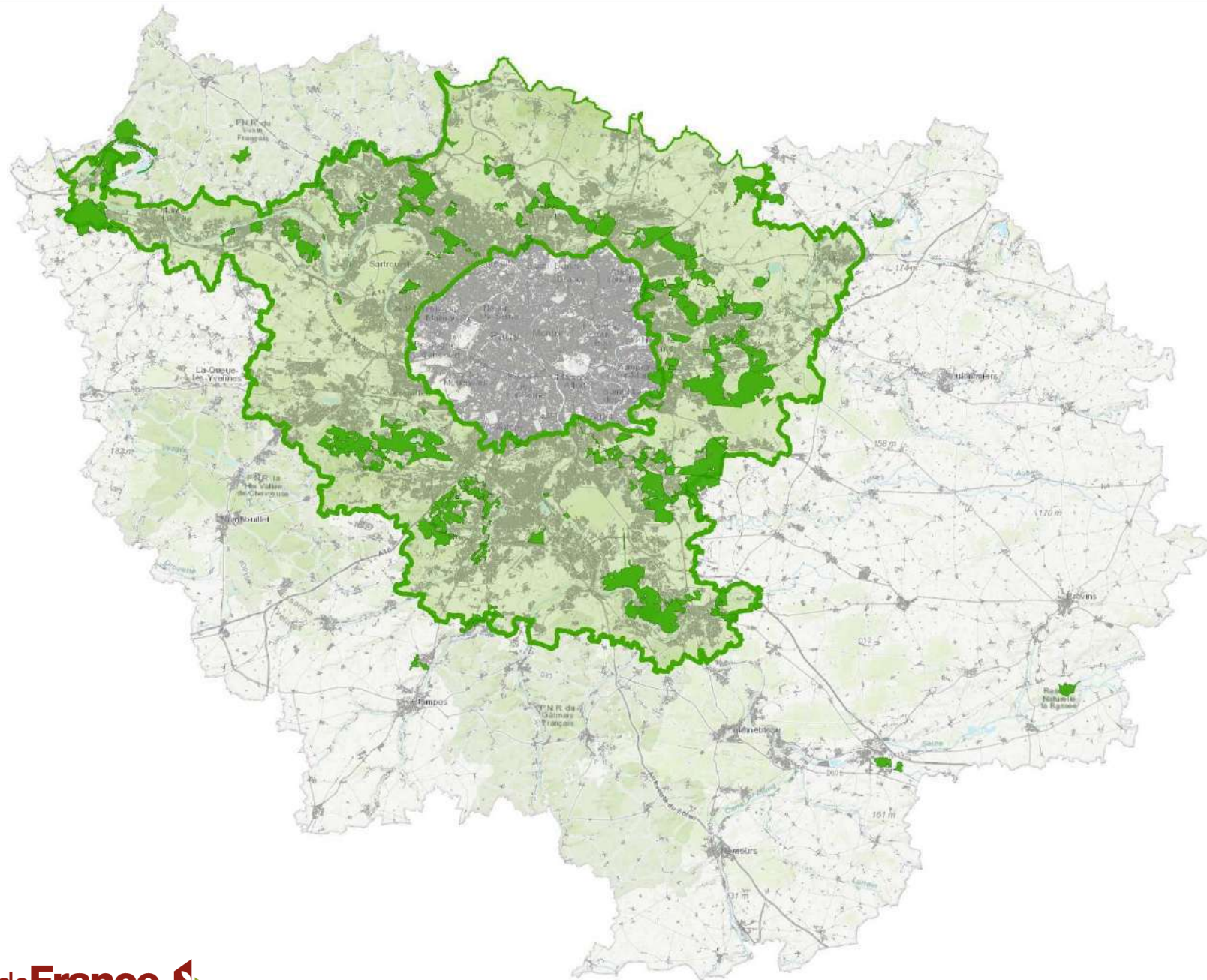
- Études prospectives
- Études de la qualité des sols
- Étude technique et de faisabilité
- Diagnostics pollution
-

Une aide à hauteur de 70% du montant de l'étude

Plafond de l'aide 100 000 euros

56 PRIF

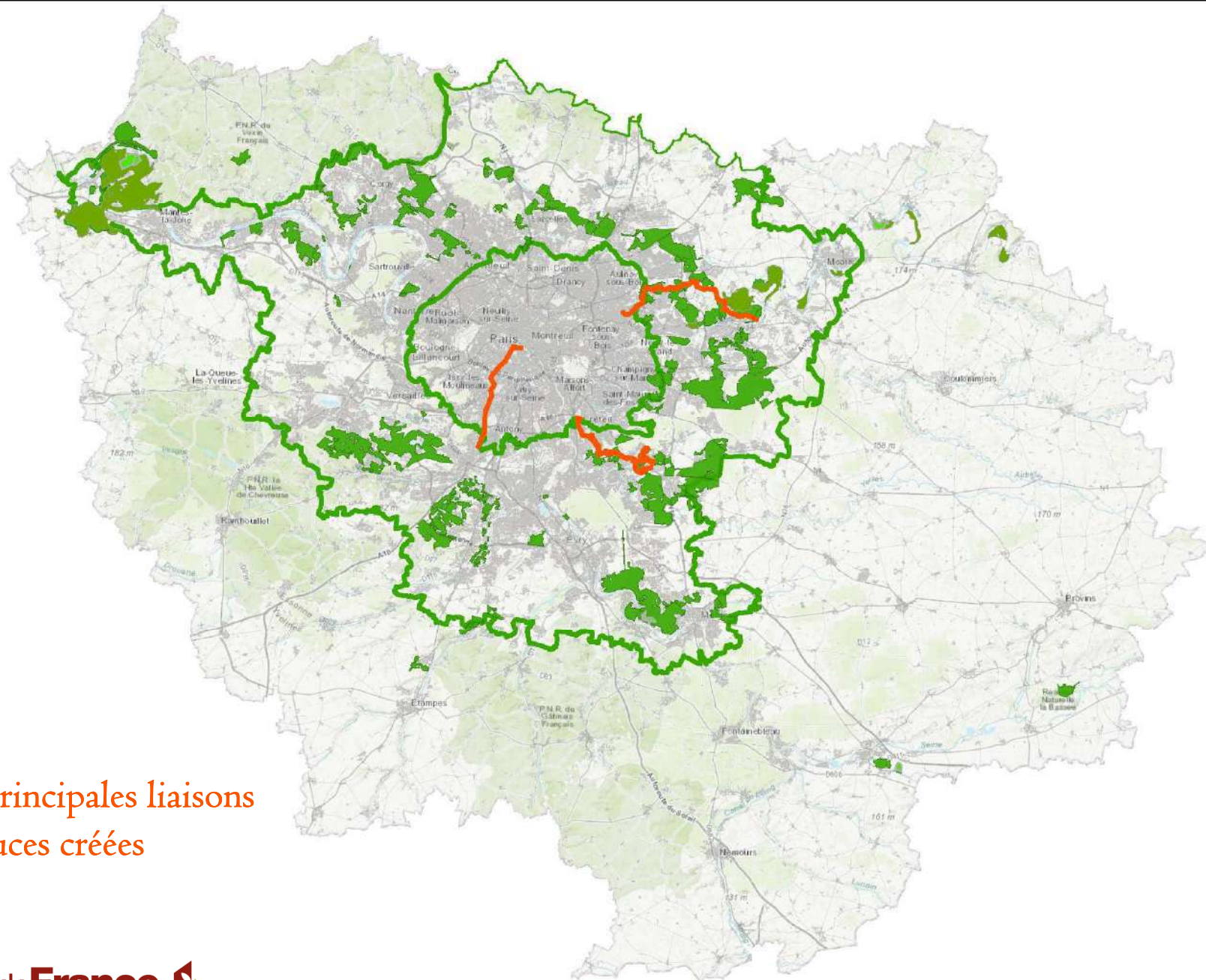




3 sites
Natura
2000

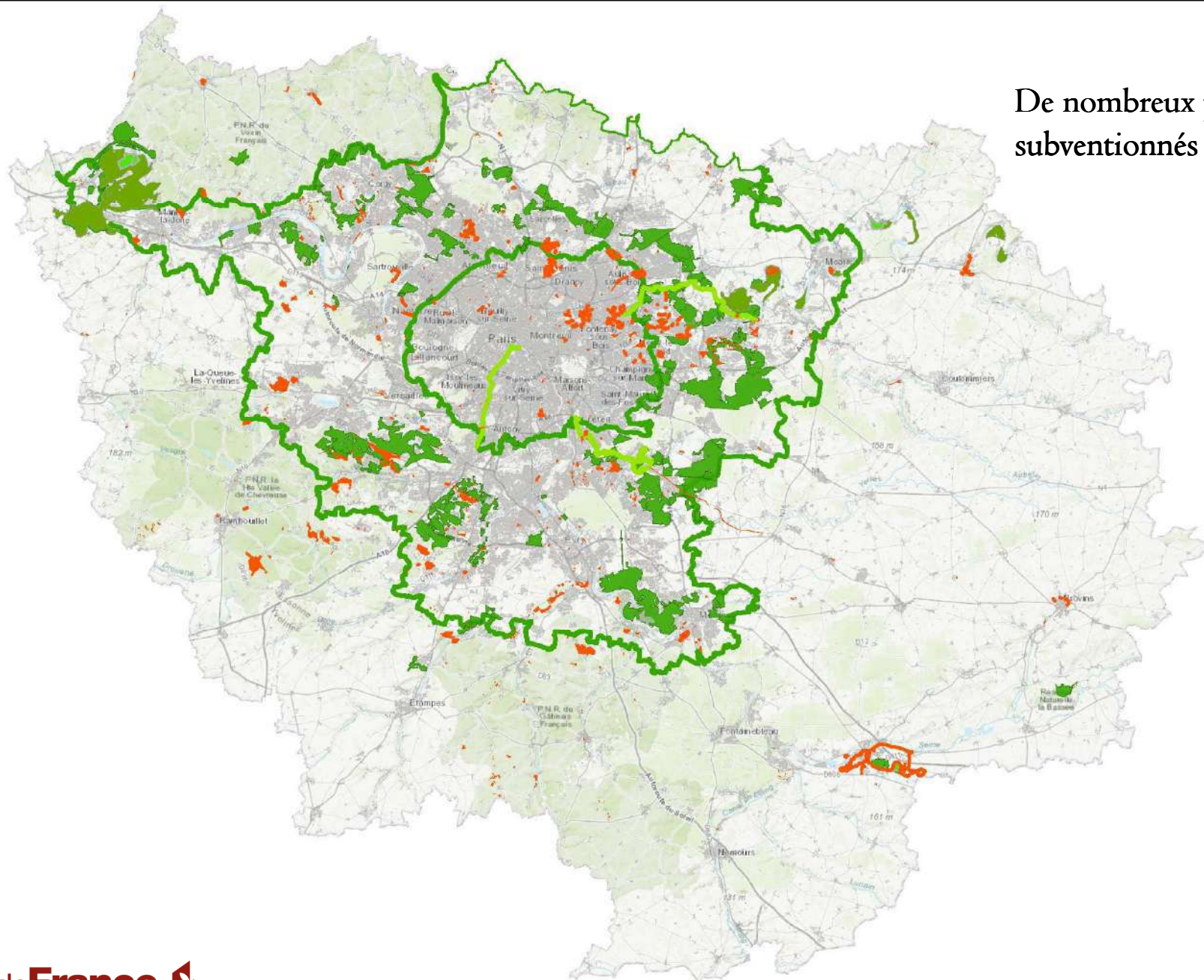
5 Réserves
naturelles
régionales

3 sites
Natura
2000



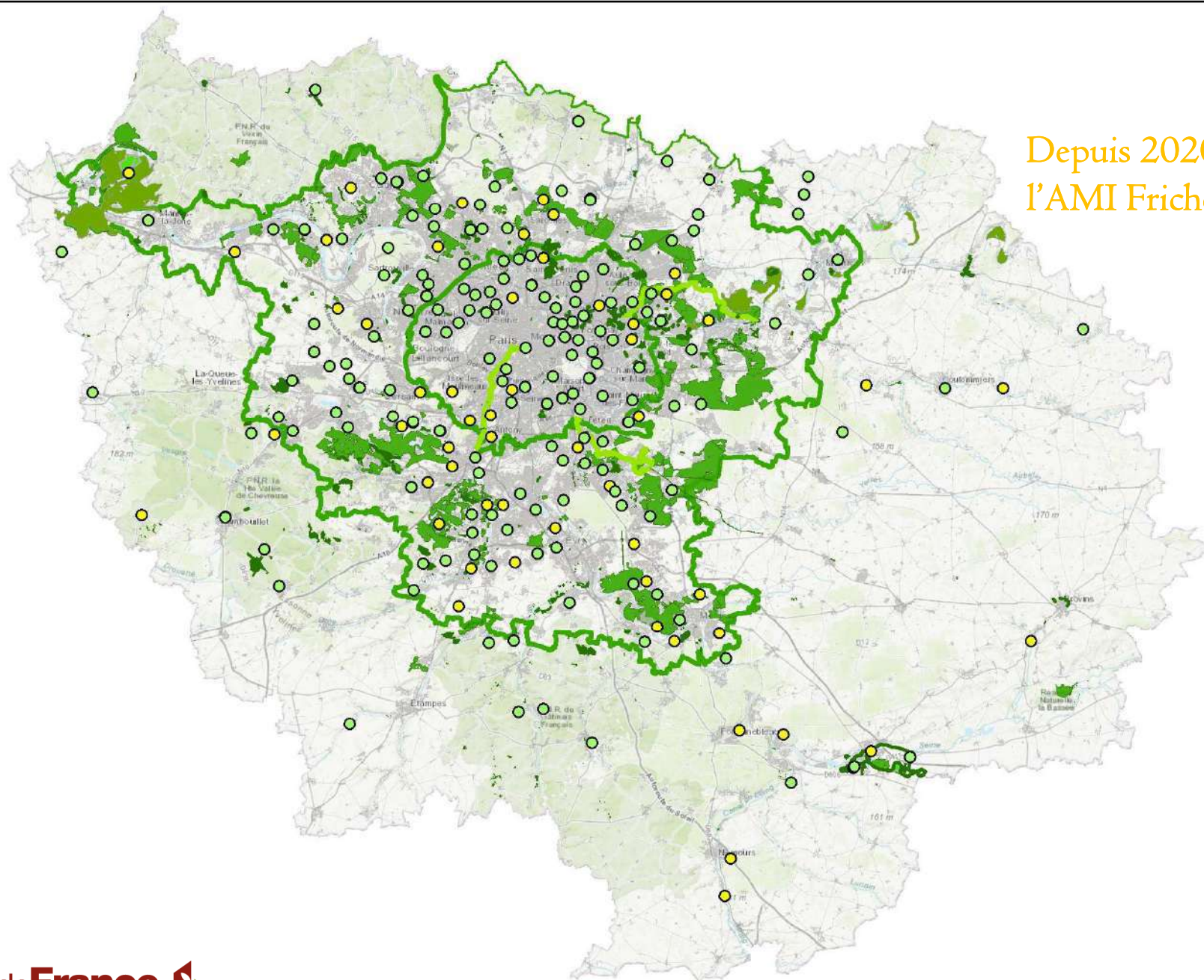
3 principales liaisons
douces créées

De nombreux parcs
subventionnés





Depuis 2020 :
l'AMI Friches



DEMAIN

De nouveaux
projets de PRIF



Sources: Esri, HERE, Garmin, Intermap, increment P Corp., GEBCO, USGS, FAO, NPS, NRCAN, GeoBase, IGN, Kadaster NL, Ordnance Survey, Esri Japan, METI, Esri China (Hong Kong), (c) OpenStreetMap contributors, and the GIS User Community

DEMAIN

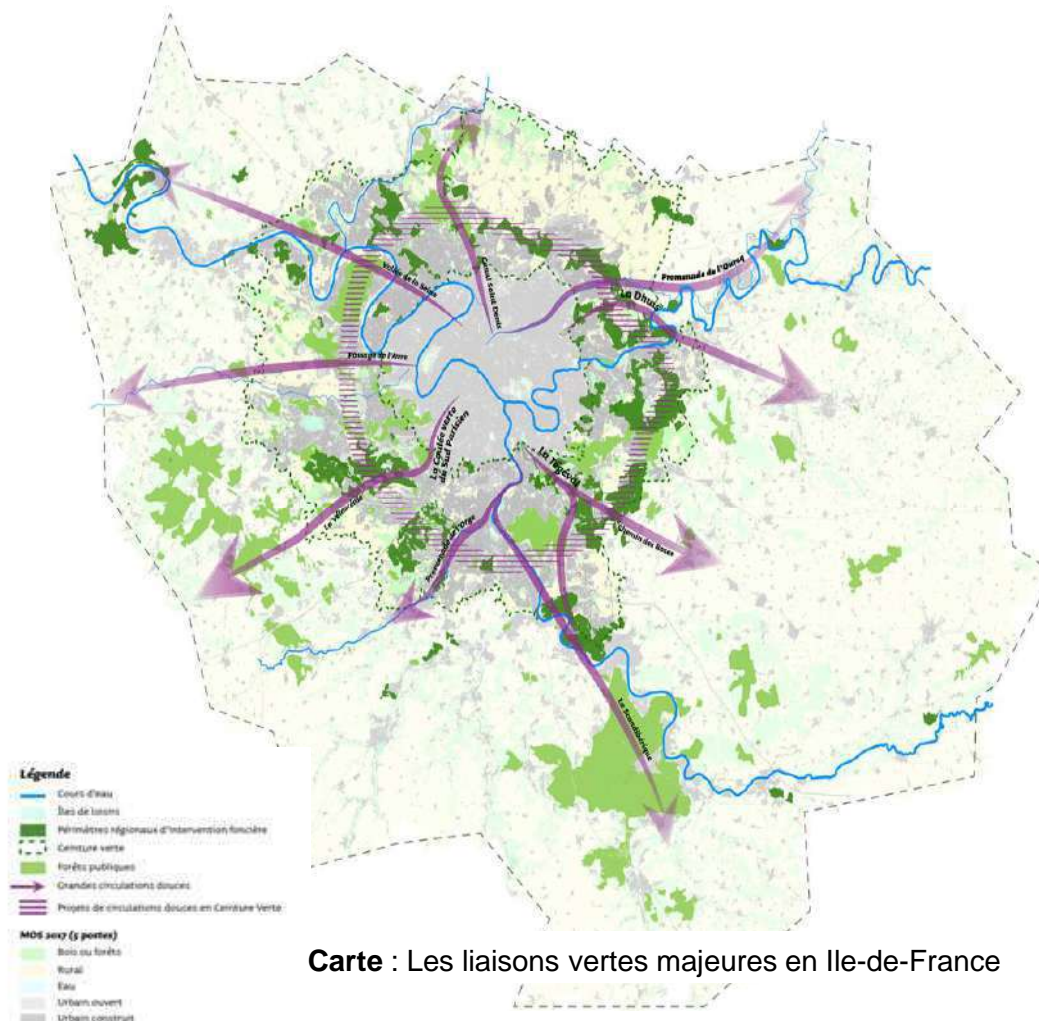
Des projets de
continuités et
liaisons douces



Sources: Esri, HERE, Garmin, Intermap, increment P Corp., GEBCO, USGS, FAO, NPS, NRCAN, GeoBase, IGN, Kadaster NL, Ordnance Survey, Esri Japan, METI, Esri China (Hong Kong), (c) OpenStreetMap contributors, and the GIS User Community

Des propositions pour l'accès à la nature en ville

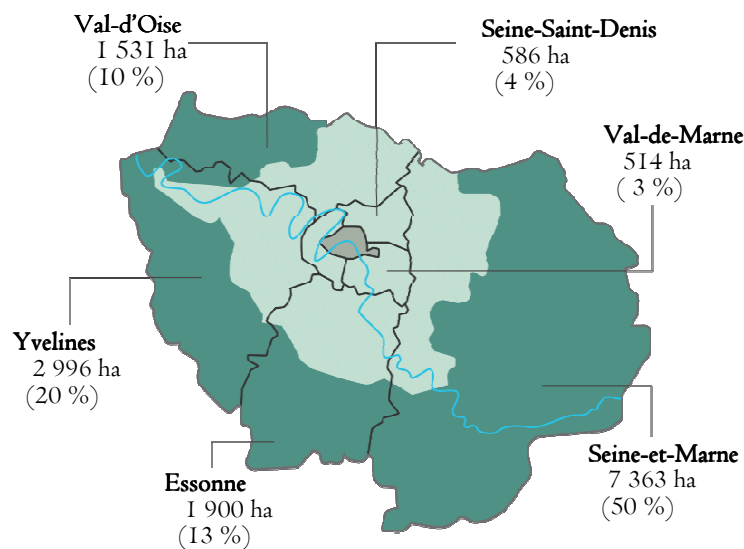
- Étudier la mise en réseau des espaces ouverts
 - Relier les PRIF par une coulée verte francilienne en lien avec les objectifs du SRCE
 - Préserver les grandes pénétrantes et créer des liaisons vertes majeures (Végétale, promenade régionale de la Dhuis, promenade de l'Orge, coulée verte du Sud Parisien ou la vallée de la Seine...)
 - Favoriser l'accessibilité des espaces naturels régionaux depuis les gares actuelles et à venir
- Identifier des créations ou extensions de secteurs d'intervention à court et moyen termes



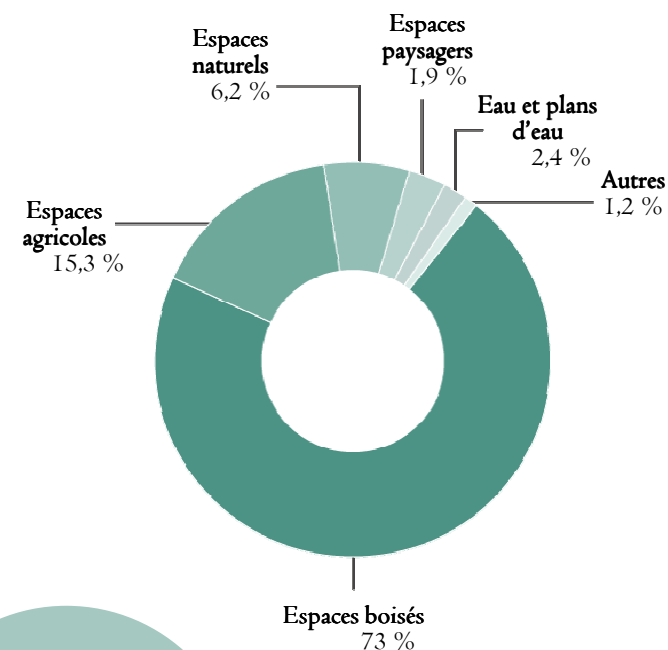
Carte : Les liaisons vertes majeures en Ile-de-France

LES CHIFFRES CLÉS

Patrimoine régional géré par l'AEV par département



Patrimoine régional géré par l'AEV par nature de terrain



14 890 ha
dont 75 ha acquis
en 2021

56 PRIF*
représentant un total de
42 743 ha

5
Réserves naturelles
régionales en gestion
sur les 12 que compte
l'Île-de-France

3 sites Natura 2000
représentant une surface
de **8 700 ha**
animés par l'AEV

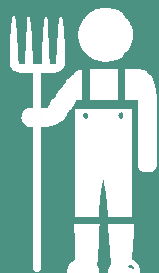
* Périmètres régionaux d'intervention foncière

Données au 31.12.2021

LES CHIFFRES CLÉS

2 275 ha de terres agricoles

dont **3 ha** acquis en 2021



145 agriculteurs locataires
(centres équestres compris,
hors apiculteurs)

! Nouveauté 2021 !

À Boissy (95), transmission de l'exploitation d'un maraîcher partant à la retraite pour installer une jeune cultivatrice de plantes médicinales bio (11 ha)

Cession de 120 ha sur la plaine de Pierrelaye

au profit du SMAPP* dont la Région est partie prenante pour contribuer à la création d'une nouvelle forêt de 1 300 ha en Île-de-France



40 forêts régionales représentant **10 861 ha**
dont 8 826 ha dotés de documents de gestion forestière.



18 forêts régionales certifiées FSC®
soit **8 499 ha**



100 % des forêts
régionales certifiées PEFC™

7 454 m³ de bois issus des forêts
régionales pour alimenter la filière

* Syndicat mixte d'aménagement de la plaine de Pierrelaye-Bessancourt

ESPACE NATUREL RÉGIONAL DE ROUGEAU ET DE BRÉVIANDE

PRIF crée en : 1967

Superficie totale du PRIF : 4 354 ha

Total acquis (31/12/2021) : 2 073 ha

Sur le territoire de la CAMVS : 2 187 hectares (50% du PRIF)

Dernière extension : Rubelles

❖ **232 ha** (Délibération N°CP 2022-412 du 10 novembre 2022)

Extension en cours : Voisenon

❖ **196 ha environ**

->Délibération CM : 6/12/2022

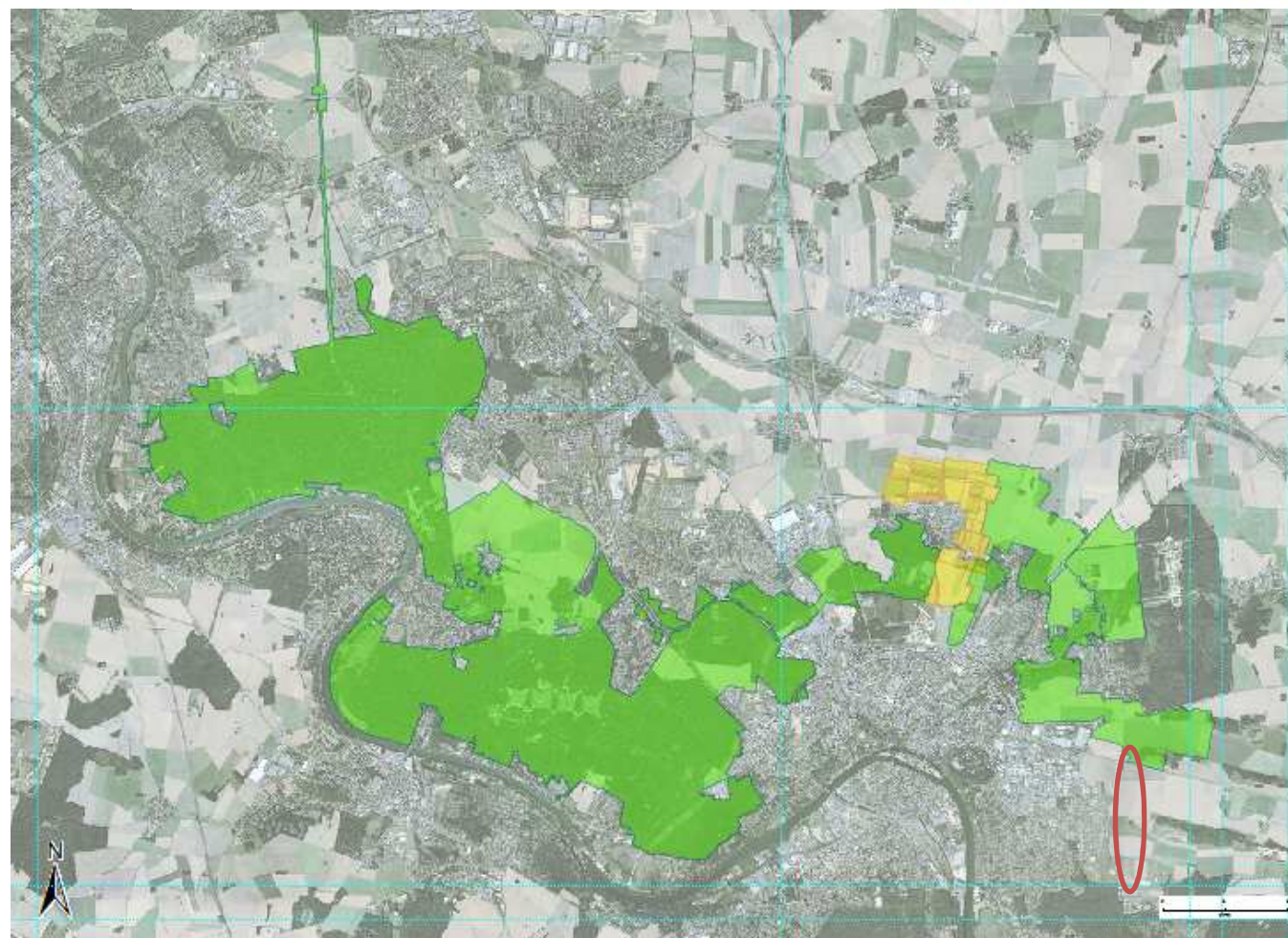
->Délibération IDF Nature (AEV) : 9/12/2022

->Délibération CAMVS : 6/02/2023

->Délibération régionale prévue en juillet 2023

Projet d'extension en cours : Vaux-le-Pénil

Le PRIF de Rougeau-Bréviande



Superficie de PRIF par commune

Boissettes	: 40.0 ha
Boissise-la-Bertrand	: 573.25 ha
Cesson	: 212.16 ha
Le Mée-sur-Seine	: 159.77 ha
Lieusaint	: 14.31 ha
Maincy	: 484.36 ha
Morsang-sur-Seine	: 263.68 ha
Nandy	: 596.6 ha
Saint-Pierre-du-Perray	: 226.08 ha
Saintry-sur-Seine	: 58.99 ha
Savigny-le-Temple	: 299.39 ha
Seine-Port	: 619.78 ha
Tigery	: 6.28 ha
Vert-Saint-Denis	: 435.3 ha
Voisenon	: 78.13 ha
Voisenon extension	: 196 ha
Rubelles	: 232 ha

■ PRIF

DOCUMENT D'ORIENTATIONS

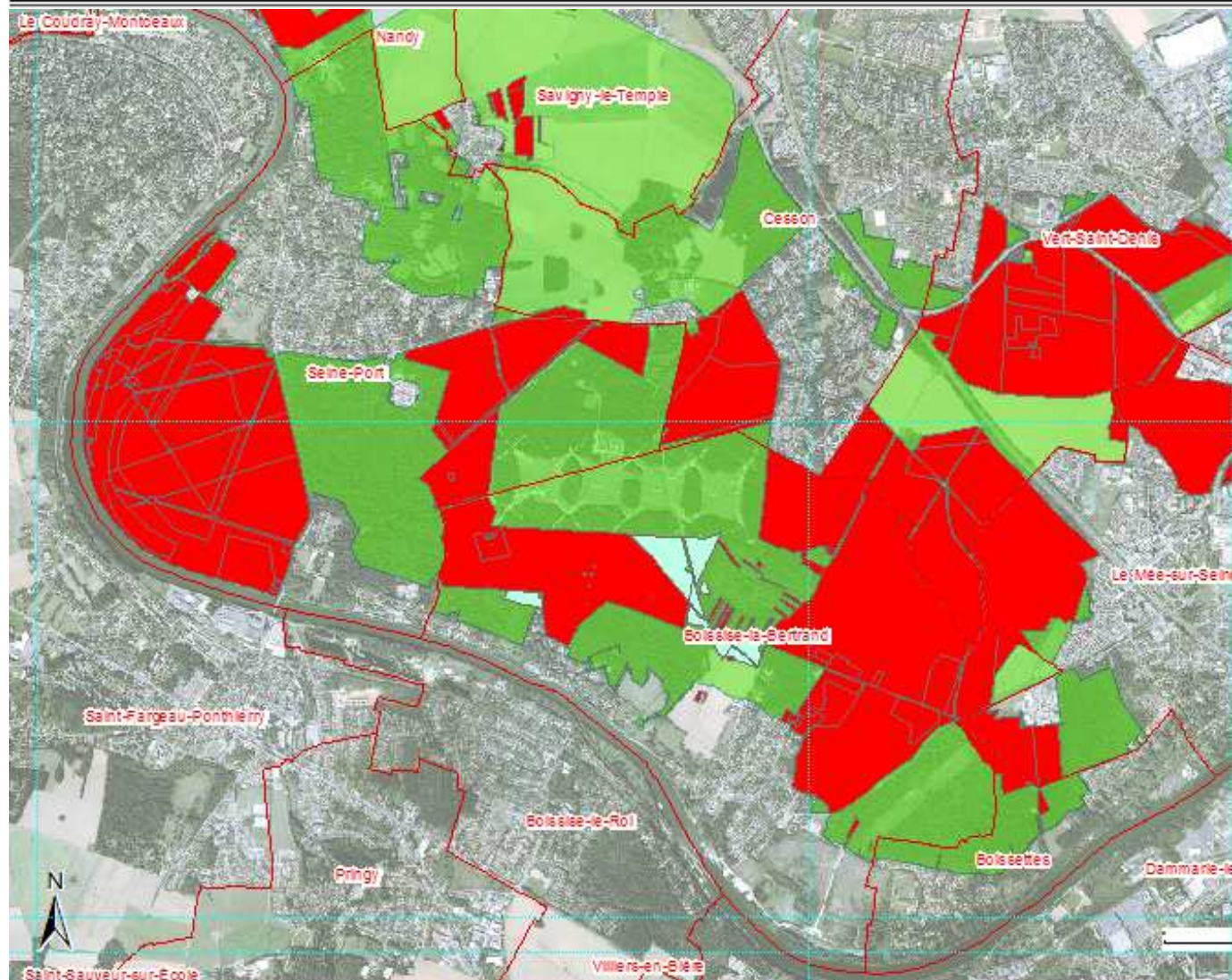




Détails par zone



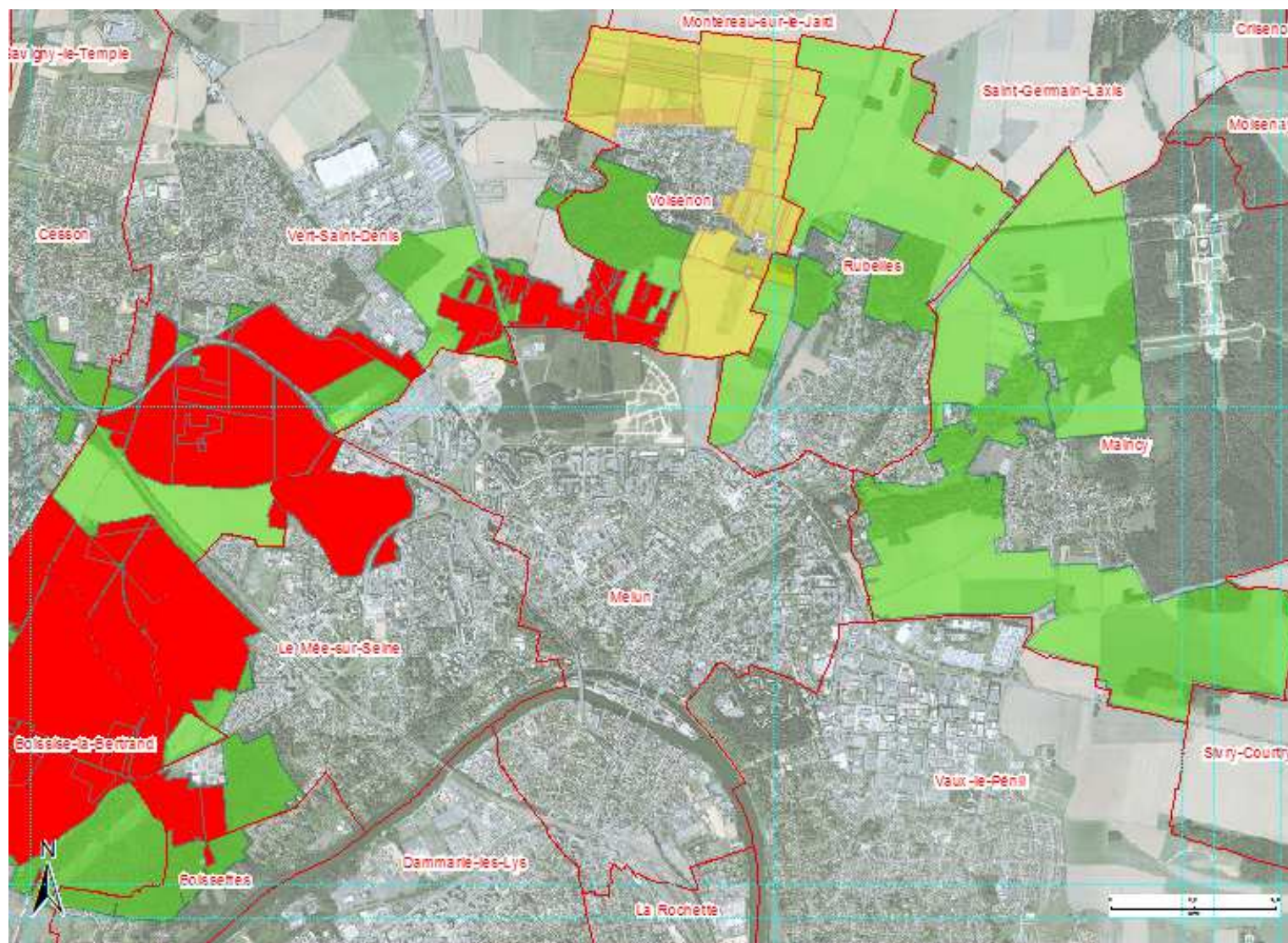
État de la propriété régionale au 31/12/2021



Superficie acquise en jouissance par commune

Boissettes :	5.91 ha
Boissise-la-Bertrand :	281.89 ha
Cesson :	52.11 ha
Le Mée-sur-Seine :	122.84 ha
Lieusaint :	13.98 ha
Morsang-sur-Seine :	149.51 ha
Nandy :	518.67 ha
Saint-Pierre-du-Perray :	189.65 ha
Saintry-sur-Seine :	35.0 ha
Savigny-le-Temple :	97.77 ha
Seine-Port :	296.59 ha
Tigery :	5.74 ha
Vert-Saint-Denis :	282.3 ha
Voisenon :	20.84 ha

État de la propriété régionale au 31/12/2021





Bilan des activités et prévisionnel 2023



**ESPACE NATUREL RÉGIONAL DE
BREVIANDE**

Les derniers aménagements

2019 : Nivellement
d'un terrain de
cross sauvage (bois
des Courtilleraies)



2019 : Réfection
d'une entrée de
forêt (Ormeteau)

2019 : Réfection de voirie
(Bois Brûlés)



Les derniers aménagements

2020 : Changement
du portail d'une
pâturage (Ormeteau)



2020 : Changement
de barrières
forestières

2020 : création d'une
desserte forestière aux Bois
brûlés (Cesson)



Les derniers aménagements

2021 : Retrait des barbecues et de la fontaine (bois de Bréviande)



2021 : Évacuation d'un campement sauvage (bois de Bréviande)

2021 : Mise en place de pâturage sur une île (Domaine des Iles)



Les derniers aménagements

2021 : Création de fossés (Bois des Courtilleraies)



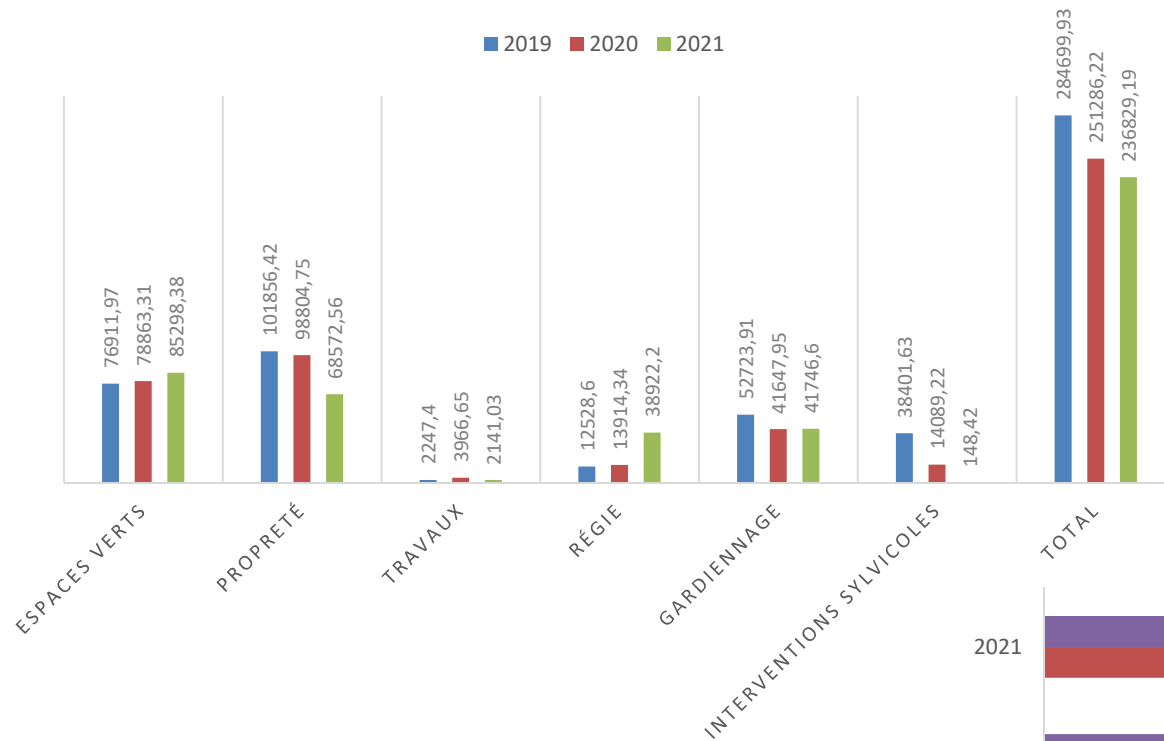
2021 : Restauration d'une mare forestière (Bois de la Tour)



2022 : Réfection de nids de poule sur parking (Bois de Bréviande)

ENTRETIEN ET SURVEILLANCE BREVIANDE 2019 à 2021

DEPENSES D'ENTRETIEN



Dépenses/Contributions





Les aménagements à venir

2023: Retrait des poubelles sur le massif

2023: Mise en valeur d'une zone sableuse au Bois de la Tour (Vert-Saint-Denis)

2023-2024: Réaménagement du Bois de Bréviande

ANIMATIONS NATURE

En 2022, Île-de-France Nature et la Région ont proposé **6 animations nature**, destinées à faire découvrir au public le patrimoine naturel de la Forêt régionale de Bréviande et la Réserve naturelle régionale des bruyères de Sainte Assise.

- Dimanche 10 avril, « Oiseau, qui es-tu? » avec France Nature Environnement
- Dimanche 8 mai, dans la RNR de Sainte Assise, « A l'écoute des passereaux chanteurs », avec Pie Verte Bio 77
- Samedi 21 mai, « Dessinez la forêt » avec le CPN Val de Seine
- Dimanche 12 juin, « Arbre, qui es-tu? » avec France Nature Environnement
- Dimanche 24 avril et dimanche 26 juin, « A la découverte de la RNR de Ste Assise » avec le Cercle des naturalistes de Corbeil (24/04) et Seine-et-Marne Environnement (26/06)

Plusieurs animations sont d'ores et déjà programmées en 2023 (inscription directement sur le site web d'Île-de-France Nature)
